



Assemblée générale

- 7 mai 2014 -



Ordre du Jour

En la forme ordinaire :

1. Lecture et approbation du rapport de gestion du Conseil d'Administration et du rapport général des Commissaires aux Comptes sur la marche de la Société et sur les comptes de l'exercice clos le 31 décembre 2013 ;
Approbation desdits comptes ;
2. Affectation du résultat ;
3. Lecture et approbation du rapport spécial des Commissaires aux comptes sur les conventions visées aux articles L. 225-38 et suivants du Code de commerce ;
4. Renouvellement du programme de rachat d'actions



En la forme extraordinaire :

5. Modification du mode d'administration et de direction de la Société par adoption de la formule Directoire et Conseil de surveillance ;
6. Approbation des nouveaux statuts ;
7. Autorisation au Conseil d'administration pour réduire le capital social de la Société dans le cadre du programme de rachat d'actions ;
8. Délégation de compétence au Conseil d'administration à l'effet d'augmenter le capital par incorporation de réserves ;
9. Délégation de compétence au Conseil d'administration à l'effet de mettre des bons d'offre en cas d'offre publique à attribuer gratuitement aux actionnaires ;
10. Autorisation donnée au Conseil d'administration selon le principe de réciprocité et dans les conditions légales d'utiliser les délégations octroyées en cas d'offre publique ;
11. Plafonnement global du montant des délégations de pouvoirs d'augmentation du capital social ;
12. Délégation de pouvoirs au Conseil d'administration à l'effet d'augmenter le capital social de façon réservée aux salariés, avec suppression du droit préférentiel de souscription ;



En la forme ordinaire :

13. Nomination de M. Christian BAILLET en qualité de membre du Conseil de surveillance ;
14. Nomination de Mme Catherine BIENSTOCK en qualité de membre du Conseil de surveillance ;
15. Nomination de M. Yves NACCACHE en qualité de membre du Conseil de surveillance ;
16. Nomination de Mme Dominique VELTER en qualité de membre du Conseil de surveillance ;
17. Nomination de M. William WOSTYN en qualité de membre du Conseil de surveillance ;
18. Allocation de dix mille euros à titre de jetons de présence au Conseil de surveillance ;
19. Confirmation du Cabinet ERNST & YOUNG dans ses fonctions de co-commissaire aux comptes titulaire ;
20. Confirmation du Cabinet FIDORG AUDIT dans ses fonctions de co-commissaire aux comptes titulaire ;
21. Confirmation du Cabinet PICARLE & Associés dans ses fonctions de co-commissaire aux comptes suppléant ;
22. Confirmation de Mme AIT AOUDIA dans ses fonctions de co-commissaire aux comptes suppléant ;
23. Pouvoirs pour les formalités.



1. Bilan de l'activité 2013

- **Volume d'affaires en hausse en 2013**
 - ✓ Le nombre d'ordres exécuté s'établit à 3 519 027 à fin 2013 contre 3 000 771 sur la même période en 2012 soit une hausse de **17,2 %**
 - ✓ Le chiffre d'affaires s'inscrit à 34,3 M€ contre 29,9 M€ en 2012 soit une croissance de **14,5 %**

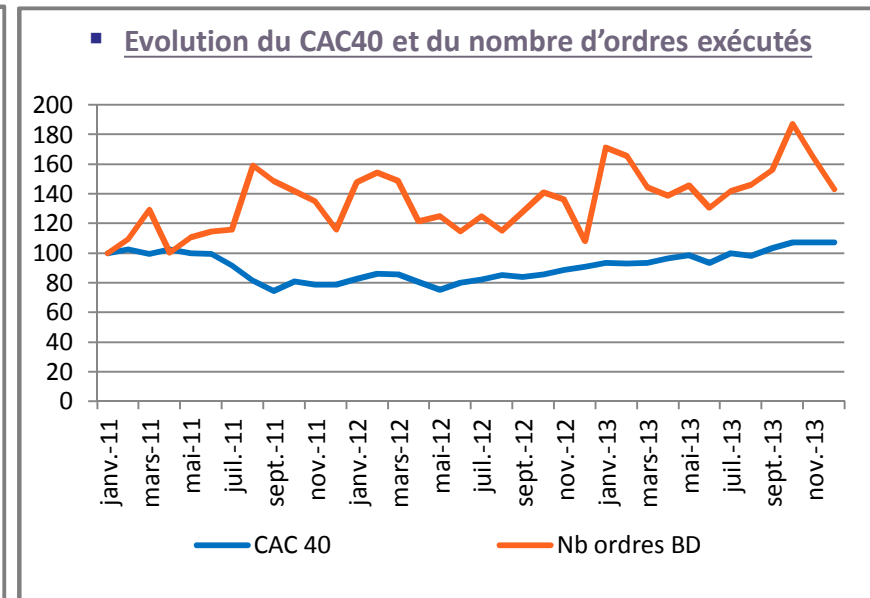
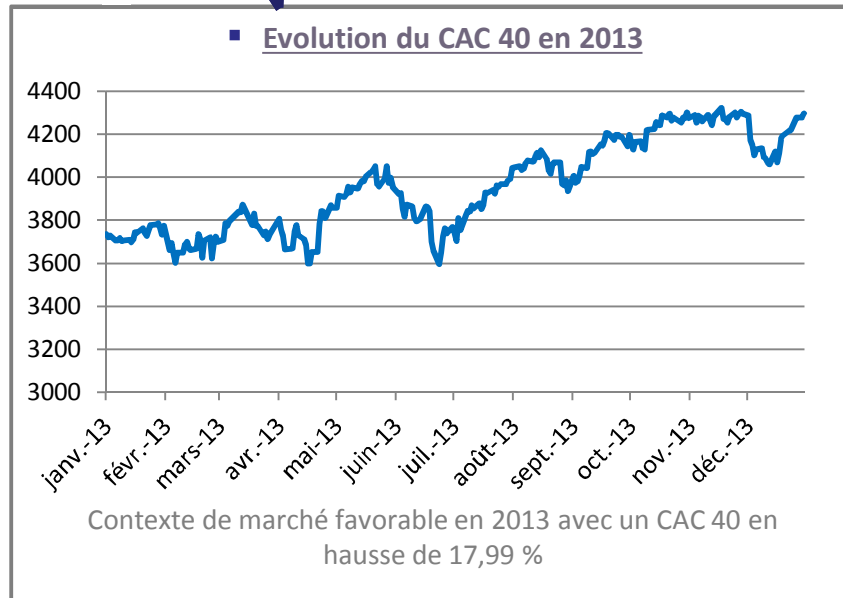
- **Amélioration de la rentabilité 2013**
 - ✓ Le PNB s'élève à 29,5 M€ en hausse de **13,6 %** par rapport à 2012 (25,9 M€)
 - ✓ Le résultat d'exploitation à 4,9 M€ enregistre une hausse de **15,9 %** (4,3 M€ en 2012 en intégrant un élément exceptionnel de reprise de provision sur un fonds de commerce)
 - ✓ Résultat net à 3,4 M€ en 2013 en hausse de **9,8 %**

- **Poursuite du développement commercial**
 - ✓ Ouverture de plus de 10 000 nouveaux comptes en 2013 pour un stock total de près de 78 000 comptes au 31 décembre 2013

- **Reprise du fonds de commerce de DUBUS SA**



2. Rappel du contexte de marché 2013

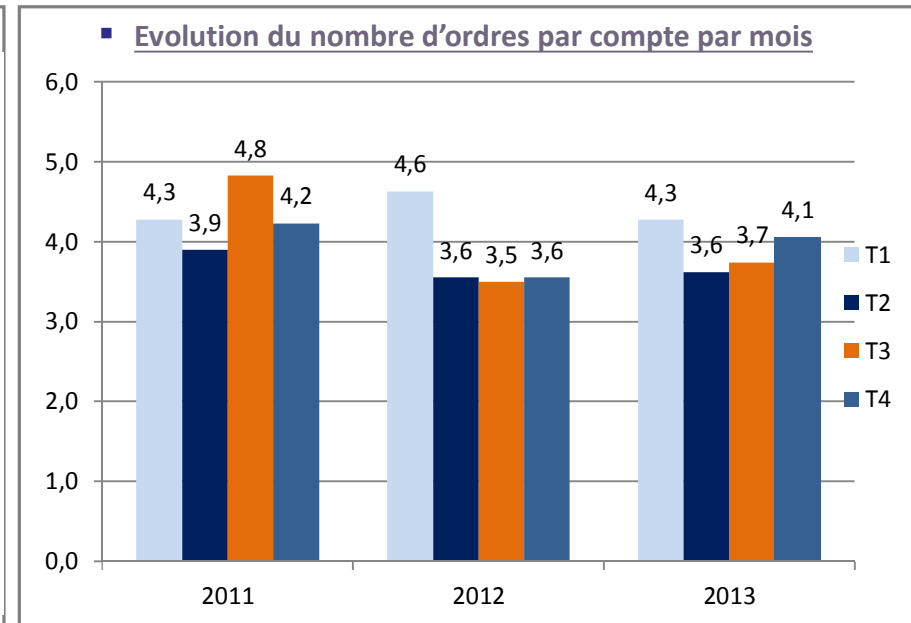
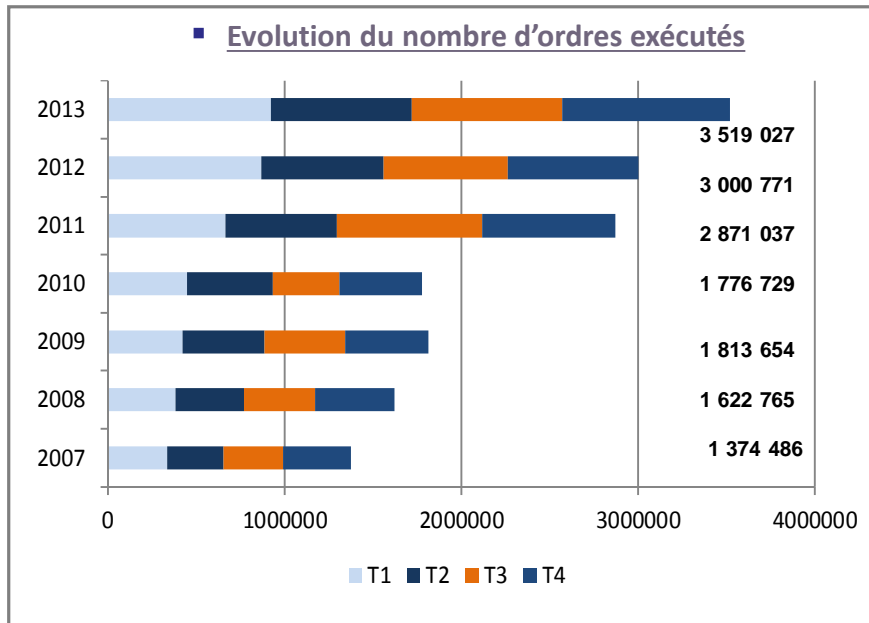


■ Evolution de l'indice de volatilité du CAC 40 en 2013

L'indice de volatilité du CAC 40 reste à un niveau encore relativement faible au second semestre 2013 avec quelques pics en octobre mais inférieur au mois de juin 2013.



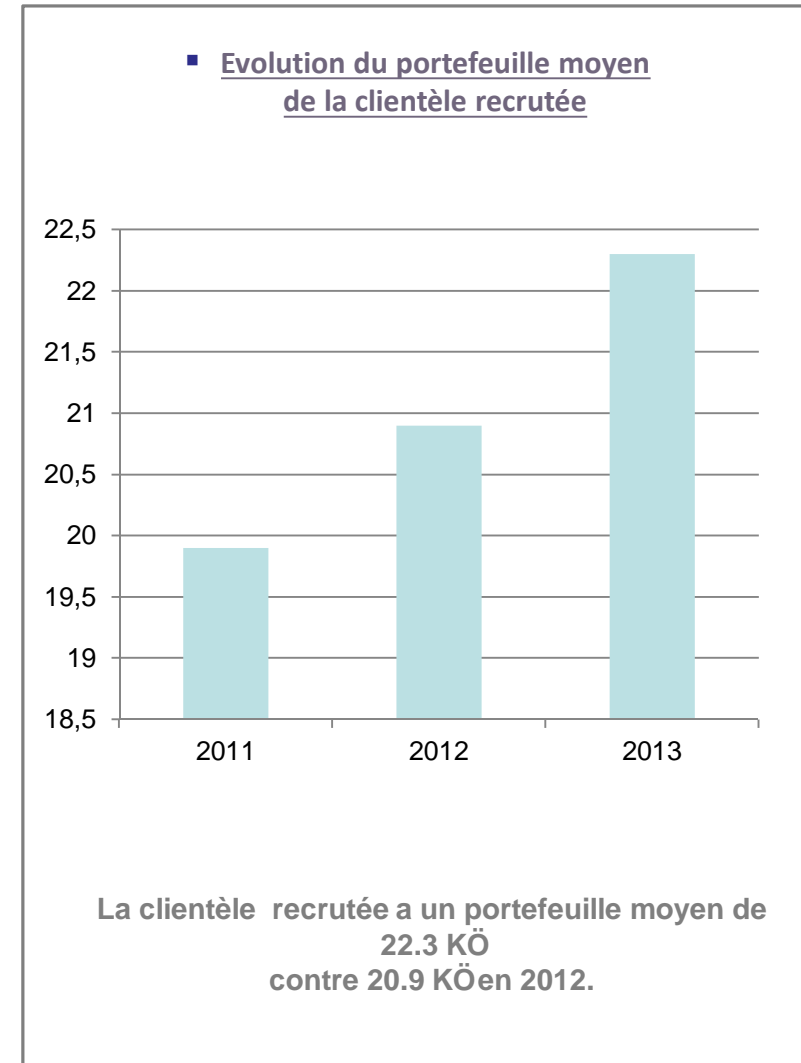
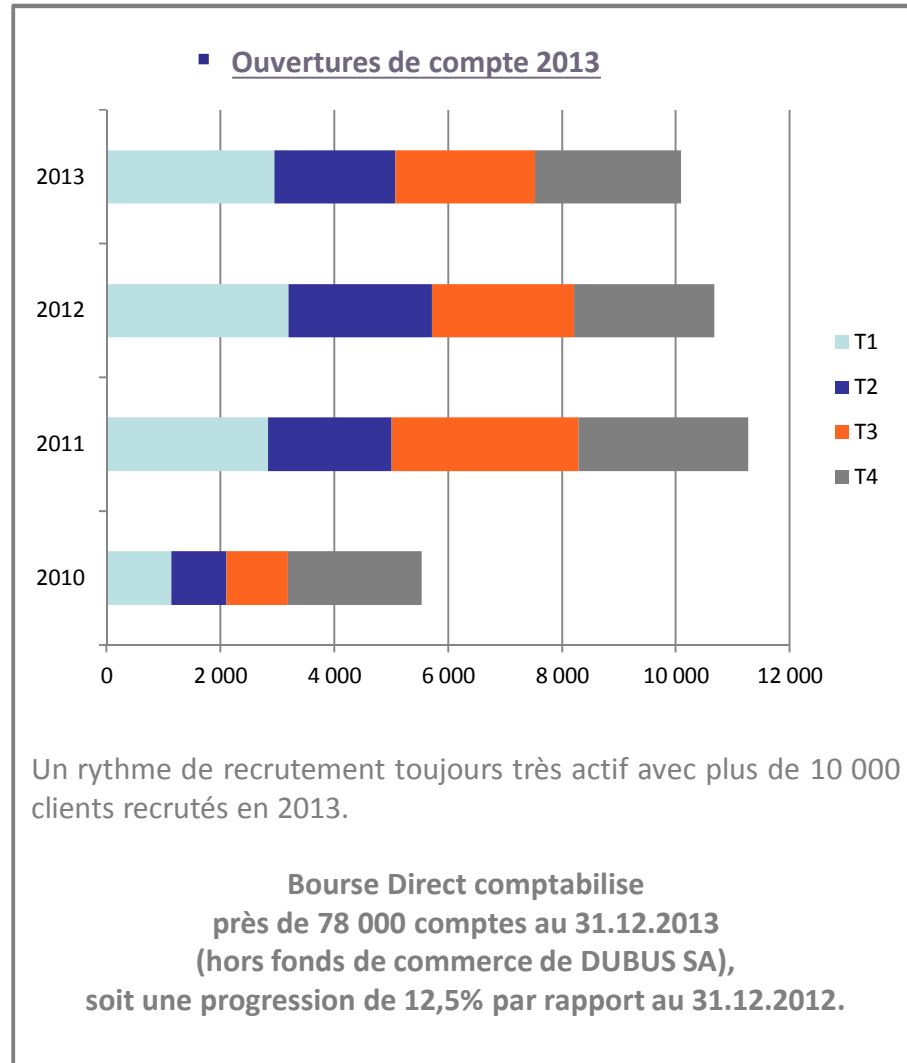
4. Evolution de l'activité



- “ Le nombre d'ordres exécutés a presque doublé en 5 ans, passant de 1,8 million en 2009 à 3,5 millions en 2013.
- “ Le nombre d'ordres par compte par mois ressort en moyenne annuelle à 4,0 en 2011, 3,6 en 2012 et 3,8 en 2013. La clientèle de Bourse Direct est une clientèle très active.
- “ On observe une faible saisonnalité, avec cependant un deuxième trimestre légèrement en retrait par rapport aux autres trimestres en termes de volume d'activité et de quantité d'ordres exécutés



5. Développement commercial





3. Compte de résultat 2013

<i>En millions d'euros</i>	2013	2012	Variation 2013/2012
Produits d'exploitation bancaire	34,9	30,5	14,7%
<i>dont</i>			
<i>Produits d'intérêts</i>	6,5	5,3	21,7%
<i>Commissions de courtage</i>	27,5	24,5	12,3%
<i>Autres commissions nettes</i>	1,0	0,7	44,0%
Charges d'exploitation bancaire	-5,4	-4,6	20,8%
Produit Net Bancaire	29,5	25,9	13,6%
Charges d'exploitation	-22,8	-21,8	3,9%
Amortissement	-1,8	0,2	-
Résultat d'exploitation	4,9	4,3	15,9%
RE/ PEX	14,0%	14,0%	-
RE/PNB	16,7%	16,4%	-
Résultat exceptionnel	-0,1	-0,1	-
Impôt sur les bénéfices	-1,4	-1,1	34,9%
Résultat net	3,4	3,1	9,9%

- Des produits d'exploitation bancaire en hausse de 14,7 % en raison principalement de la hausse des commissions de courtage et de produits d'intérêt
- Charges d'exploitation bancaire en hausse de 20,8% en raison de la hausse du volume d'affaires et de la charges d'intérêt sur l'emprunt subordonné (croissance des charges de 9 % sans les intérêts d'emprunt)
- Charges d'exploitation générales en hausse de 3.9 % par rapport à 2012.
- Les amortissements comprenaient une reprise de provision exceptionnelle en 2012
- La marge atteint 14 % des produits d'exploitation bancaire.
- Charge d'impôt de 1,4 M€ après prise en compte du CIR



6. Détail des charges d'exploitation

En M€	2013	2012	Variation
Charges de personnel	8,2	8,0	2,5%
Maintenance informatique	4,4	4,2	4,8%
Achats de flux	1,7	1,6	6,2%
Marketing et communication	1,6	1,9	-15,8%
Honoraires	1,8	1,3	38,5%
Impôts et taxes	1,3	1,1	18,2%
Télécommunications et affranchissement	0,7	0,7	0,0%
Loyer	1,0	1,2	-16,7%
Amortissement des immobilisations	1,8	1,8	0,0%
Participation des salariés	0,2	0,2	0,0%
Reprise de provision/ fonds de commerce	-	-2,1	N/A
Autres charges d'exploitation	1,9	1,7	11,8%
Total des charges d'exploitation	24,6	21,6	13,9%

■ Charges générales d'exploitation

Charges générales d'exploitation en hausse de **13,9 %** par rapport à 2012. Hors reprise de provision en 2012, la hausse des charges s'établit à 3,8 %.

- Le budget des dépenses marketing a baissé de 15.8 %.
- Les honoraires sont en hausse en raison des différents dossiers traités en 2013.



7. Bilan au 31 décembre 2013

ACTIF			PASSIF		
<i>En millions d'euros</i>	31.12.2013	31.12.2012	<i>En millions d'euros</i>	31.12.2013	31.12.2012
Prêts et créances sur les Ets de crédit	399.1	296.9	Dettes envers les Ets de crédit	61.2	145.0
Trésorerie de la société	46.1	44.7	Dettes envers la clientèle	389.7	296.9
Prêts et créances de la clientèle	11.2	9.9	Autres passifs	39.9	25.5
Autres actifs	77.8	157.3	Emprunt subordonné	14.0	14.0
Participation détenue à LT	1.1	-	Capitaux propres	48.9	45.4
Immobilisations	18.4	18.0	Total Passif	553.7	526.8
Total Actif	553.7	526.8			

- La trésorerie propre est de 46.1 M€ à fin 2013
- Bourse Direct a investi 1.1 M€ en mai 2013 dans le capital d'Equiduct
- Le fonds de commerce racheté à Dubus SA est enregistré en immobilisations incorporelles

- Les dettes envers les établissements de crédit sont constituées des positions de P/E de titres dans le cadre des activités SRD. Ce poste connaît une baisse temporaire en 2013 par rapport à 2012 car Bourse Direct a financé une partie des positions de sa clientèle sur fonds propres
- Les dettes vis-à-vis de la clientèle correspondant aux encours de trésorerie de la clientèle sont en hausse par rapport à 2012



8. Activité au premier trimestre 2014

- Bourse Direct a enregistré un chiffre d'affaires de **10,5 millions d'euros au premier trimestre 2014 en hausse 15,4 %** par rapport au premier trimestre 2013.
- Au cours du premier trimestre 2014, l'activité est restée soutenue avec une **croissance du nombre d'ordres traités de 34,5 %** par rapport au premier trimestre 2013, avec plus de 1,2 million d'ordres exécutés..
- Bourse Direct a également poursuivi son développement au cours du 1^{er} trimestre 2014, avec un **recrutement de nouveaux clients en hausse de près de 14 %** par rapport au 31 mars 2013.



9. Lancement des Appli transactionnelles

Bourse Direct Contact

05 mai 2014 16h34

Indice	Dernier	Variation
CAC 40	4 444,59	-0,30 %
SBF 120	3 476,50	-0,34 %
CAC AllTradable	3 404,90	-0,35 %
Nasdaq	4 119,44	-0,11 %
Nikkei 225	14 511,86	0,00 %

Espace Client

REJOIGNEZ LE LEADER DE LA BOURSE EN LIGNE

Marché Recherche

News

28/04/14 12:25 Analyse mi-séance aof france / europe - les fusions & acquisitions en soutien

28/04/14 12:00 Mi-séance paris : les 4.500 points toujours dans le viseur

28/04/14 09:30 Ouverture paris : léger rebond pour débiter la semaine

28/04/14 08:32 Morning meeting aof france / europe - léger hausse en vue

28/04/14 08:30 Préouverture paris : les rumeurs d'acquisitions dopent les indices

25/04/14 18:00

Indices

Indice	Dernier	Variation
CAC 40	4 470,58	0,61 %
SBF 120	3 491,14	0,50 %
CAC AllTradable	3 419,54	0,50 %
Nasdaq	4 108,24	0,80 %
Nikkei 225	14 511,86	0,74 %

RENAULT

Intraday 5 jours 3 mois 1 an

Cours 71,190 € -0,17 %

Ouv./Clo. veille 71,790 71,310

ALCATEL-LUCENT FR0000130007

16:25 28/04/14 LA SEANCE Marché ouvert

Cours 2,830 € -1,94 %

Ouv./Clo. veille 2,874 2,886

+Haut/-Bas 2,889 2,797

Vol./Cap.Ech. 13 660 105 0,486 %

Px théo. d'ouv. 2,874

Seuils 2,914 (h) 2,746 (b)

Capitalisation 7 957,960 €

CARNET D'ORDRES

Nb	Qté	Achat	Vente	Qté	Nb
5	14 783	2,829	2,832	34 148	13
10	28 266	2,828	2,833	19 947	8
14	72 292	2,827	2,834	57 144	11
12	43 954	2,826	2,835	57 962	12
16	75 969	2,825	2,836	55 539	12

LA SEANCE FR0000031122

16:26 28/04/14

Cours 10,930 €

Ouv./Clo. veille 11,035

+Haut/-Bas 11,155

Vol./Cap.Ech. 1 515 116

Px théo. d'ouv. 11,035

Seuils 11,475 (h)

Capitalisation 3

Devises

Nb	Qté	Achat	Vente	Qté	Nb	Variation
2	1 657	10,920	10,925	3 362	4	0,00 %
5	2 640	10,915	10,930	3 959	6	0,00 %
7	4 530	10,910	10,935	5 197	8	0,00 %
8	8 483	10,905	10,940	6 444	8	0,00 %
9	5 926	10,900	10,945	10 582	8	0,00 %

Australian Dollar 1,50 AUD

Canadian Dollar 1,53 CAD

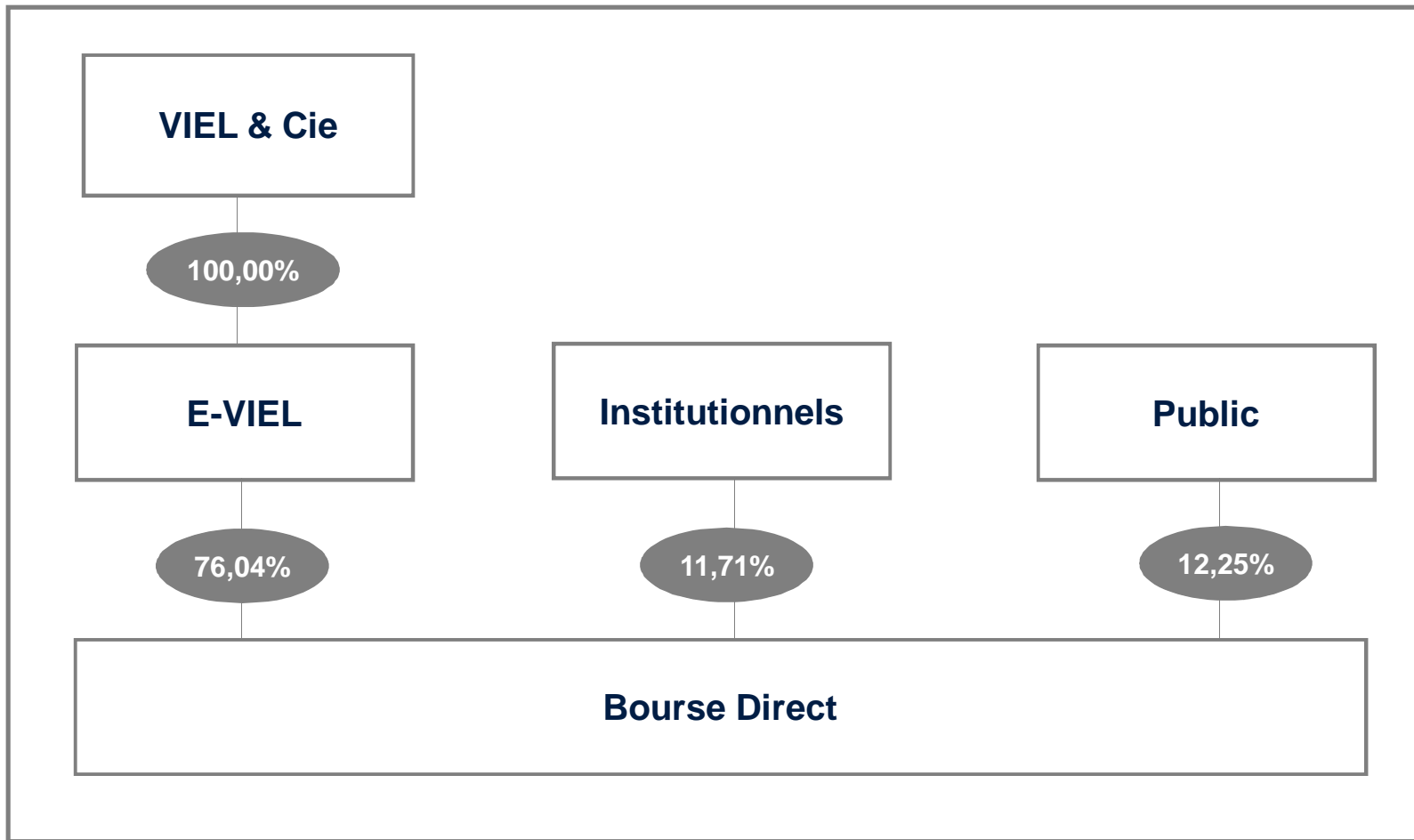
Danish Krone 7,46 DKK

Hong Kong Dollar 10,74 HKD

Platinum AM Fix 1 400,00 -0,28 %



10. Organigramme au 31.12.2013





11. La vie du titre

Action Bourse Direct

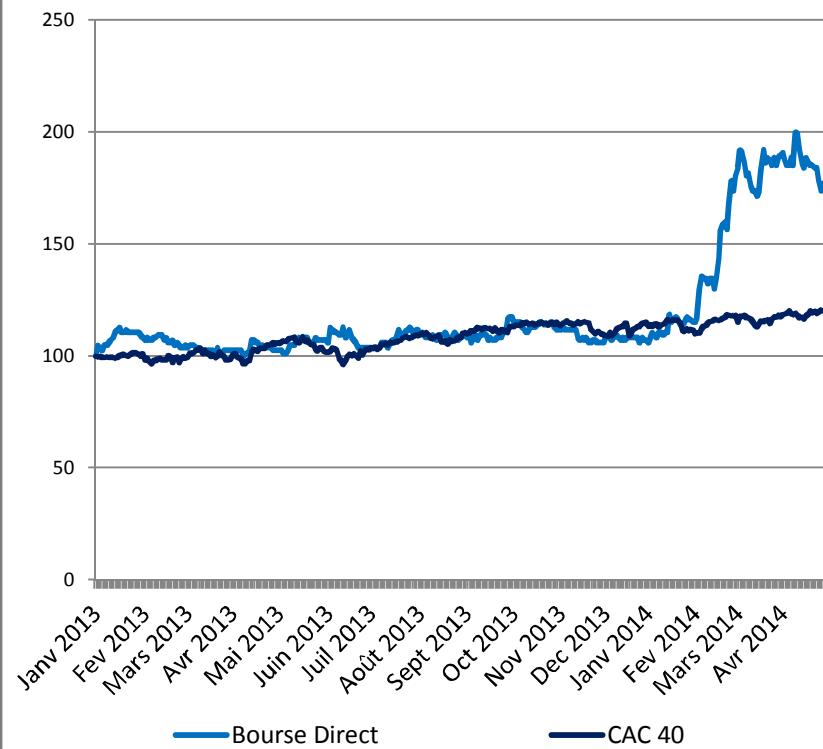
▪ Code ISIN	FR0000074254
▪ Indice de Cotation	Eurolist C
▪ Nb d'actions	55 955 383
▪ Valeur nominale	0,25 euro
▪ Capital	14,0 millions d'euros
▪ Flottant	12,25 %
▪ Plus haut en clôture	1,02 euro (le 30/09/2013)
▪ Plus bas en clôture	0,82 euro (le 02/01/2013)
▪ Volume moyen/jour	18 050
▪ Market Cap	52 M"

Données au 31/12/2013



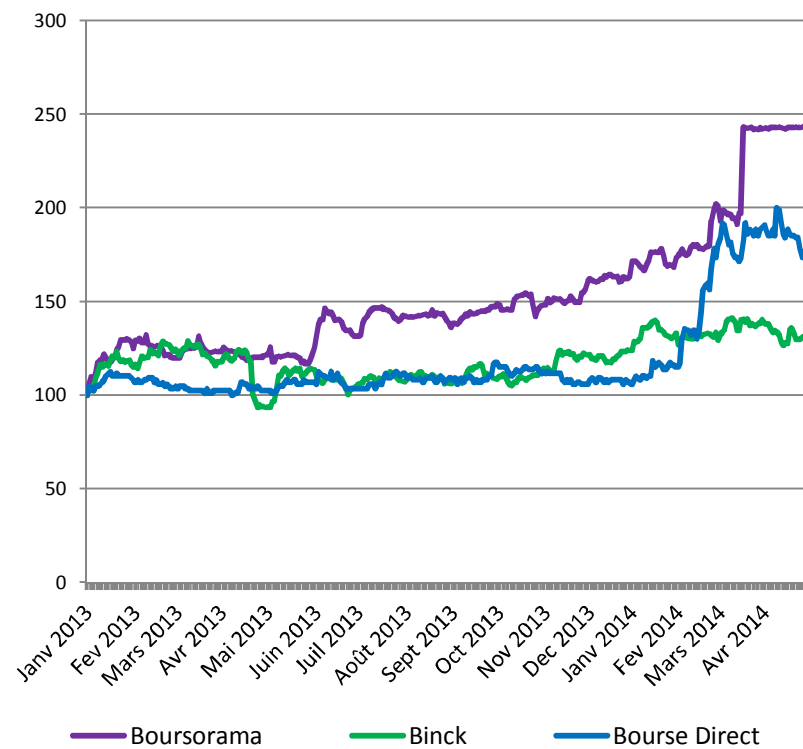
11. La vie du titre

Evolution comparée depuis janvier 2013 du cours de l'action Bourse Direct et du CAC 40 (base 100)



Cours arrêtés au 30/04/2014

Evolution comparée depuis janvier 2013 du cours de l'action Bourse Direct, Boursorama et Binck (base 100)



Cours arrêtés au 30/04/2014



12. Projets de développement

Principaux axes de développements commerciaux pour 2014

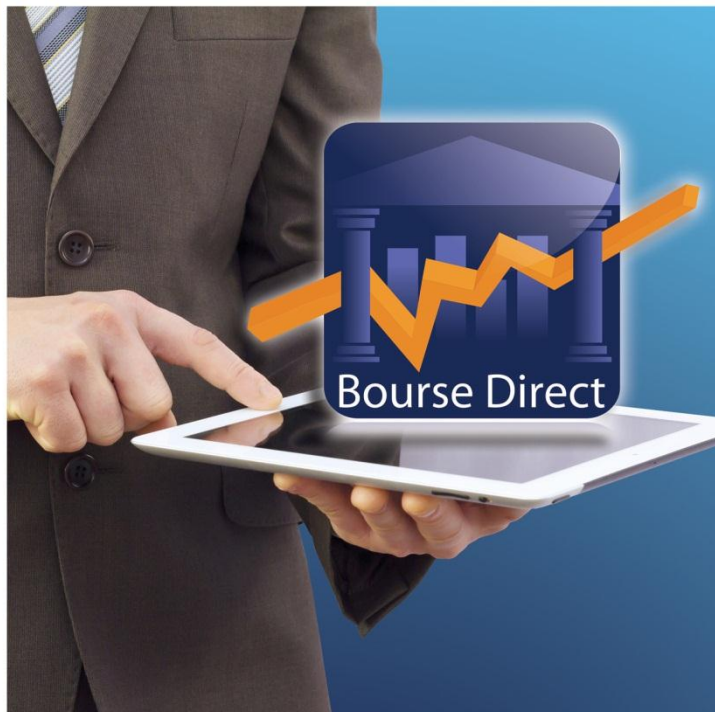
- Positionnement de Bourse Direct comme acteur de référence de la bourse en ligne
- Intégration de nouveaux outils, refonte du site internet
- Développement des formations



Ordre du Jour

En la forme ordinaire :

1. Lecture et approbation du rapport de gestion du Conseil d'Administration et du rapport général des Commissaires aux Comptes sur la marche de la Société et sur les comptes de l'exercice clos le 31 décembre 2013 ;
Approbation desdits comptes ;
2. Affectation du résultat ;
3. Lecture et approbation du rapport spécial des Commissaires aux comptes sur les conventions visées aux articles L. 225-38 et suivants du Code de commerce ;
4. Renouvellement du programme de rachat d'actions



En la forme extraordinaire :

5. Modification du mode d'administration et de direction de la Société par adoption de la formule Directoire et Conseil de surveillance ;
6. Approbation des nouveaux statuts ;
7. Autorisation au Conseil d'administration pour réduire le capital social de la Société dans le cadre du programme de rachat d'actions ;
8. Délégation de compétence au Conseil d'administration à l'effet d'augmenter le capital par incorporation de réserves ;
9. Délégation de compétence au Conseil d'administration à l'effet de mettre des bons d'offre en cas d'offre publique à attribuer gratuitement aux actionnaires ;
10. Autorisation donnée au Conseil d'administration selon le principe de réciprocité et dans les conditions légales d'utiliser les délégations octroyées en cas d'offre publique ;
11. Plafonnement global du montant des délégations de pouvoirs d'augmentation du capital social ;
12. Délégation de pouvoirs au Conseil d'administration à l'effet d'augmenter le capital social de façon réservée aux salariés, avec suppression du droit préférentiel de souscription ;



En la forme ordinaire :

13. Nomination de M. Christian BAILLET en qualité de membre du Conseil de surveillance ;
14. Nomination de Mme Catherine BIENSTOCK en qualité de membre du Conseil de surveillance ;
15. Nomination de M. Yves NACCACHE en qualité de membre du Conseil de surveillance ;
16. Nomination de Mme Dominique VELTER en qualité de membre du Conseil de surveillance ;
17. Nomination de M. William WOSTYN en qualité de membre du Conseil de surveillance ;
18. Allocation de dix mille euros à titre de jetons de présence au Conseil de surveillance ;
19. Confirmation du Cabinet ERNST & YOUNG dans ses fonctions de co-commissaire aux comptes titulaire ;
20. Confirmation du Cabinet FIDORG AUDIT dans ses fonctions de co-commissaire aux comptes titulaire ;
21. Confirmation du Cabinet PICARLE & Associés dans ses fonctions de co-commissaire aux comptes suppléant ;
22. Confirmation de Mme AIT AOUDIA dans ses fonctions de co-commissaire aux comptes suppléant ;
23. Pouvoirs pour les formalités.



Assemblée générale

- 7 mai 2014 -