

Résultats 2015

- 24 février 2015 -

1. Données de gestion et indicateurs d'activité

- Points marquants de l'année 2015
- Indicateurs d'activité

2. Éléments financiers

- Compte de résultat
- Charges d'exploitation
- Bilan au 31.12.2015

3. Perspectives

4. Organigramme au 31 décembre 2015

5. Données boursières



1. Données de gestion et indicateurs d'activité

▪ Publication de l'année 2015

- ✓ Chiffre d'affaires en légère baisse de 1,1% à 37,1 M€ contre 37,5 M€ en 2014
- ✓ Nombre d'ordres en hausse de 14% avec 4 692 935 ordres exécutés en 2015 contre 4 115 658 ordres exécutés en 2014

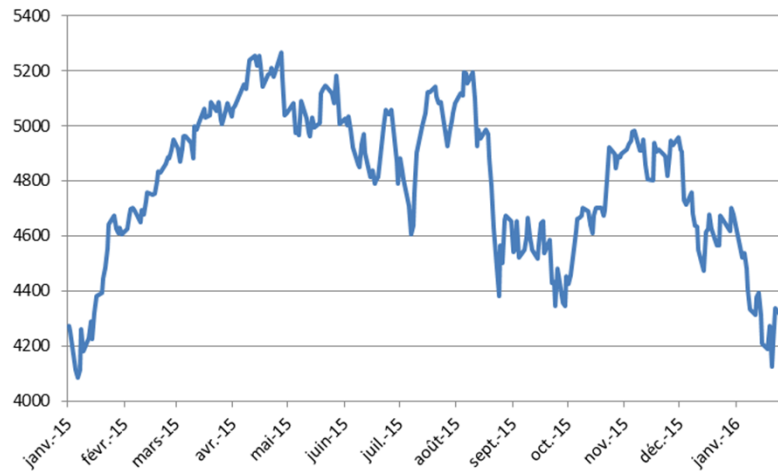
▪ Baisse de la rentabilité dans le cadre de dépenses liées au développement

- ✓ Baisse du PNB de 3,9% à 30,7M€ contre 31,9M€ en 2014
- ✓ Résultat d'exploitation s'établit à 3,6 M€ contre 5,3 M€ en 2014
- ✓ Baisse du résultat net de 8,4 % à 2,9 M€ contre 3,2 M€ en 2014

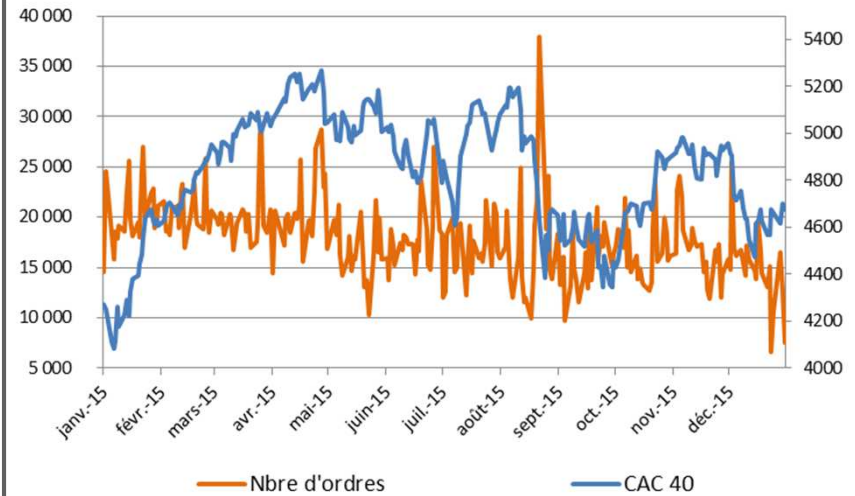
▪ Accélération du développement commercial

- ✓ Ouverture de plus de 15 000 nouveaux comptes en 2015 contre plus de 12 000 en 2014 soit une hausse du recrutement de 22,5%,
- ✓ Bourse Direct a franchit le cap des 100 000 comptes en 2015 et comptabilise 106 356 comptes au 31 décembre 2015, en croissance de 14,3%

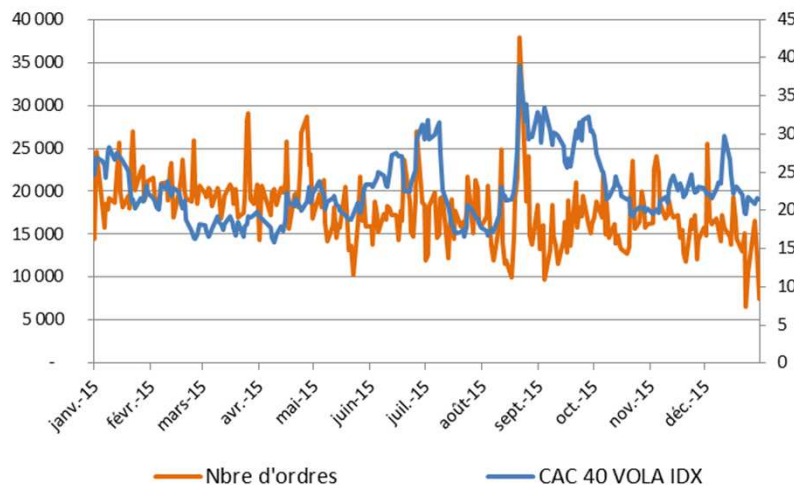
Evolution du CAC 40 en 2015



Evolution du CAC40 et du nombre d'ordres exécutés en 2014

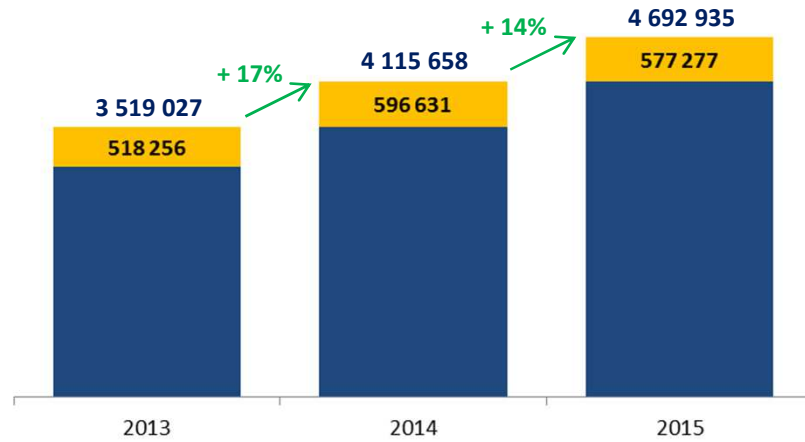


Evolution de l'indice de volatilité du CAC 40 en 2015

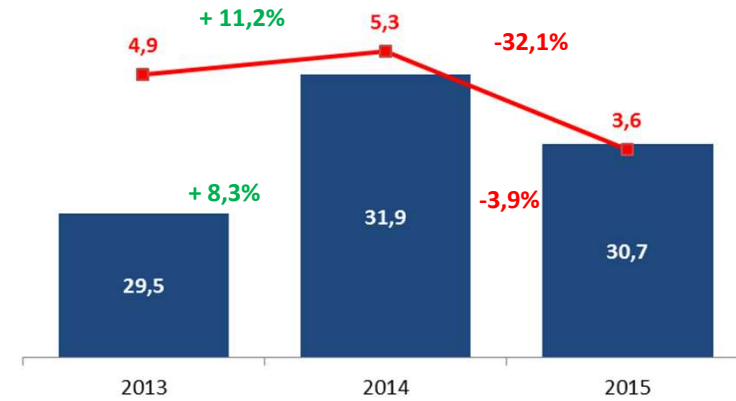


- Le CAC 40 enregistre une hausse de 8% en 2015, passant de 4 295,95 au 31/12/2014 à 4 637,06 au 31/12/2015.
- Dans un marché fortement baissier le 24 août 2015 (-5,35%), Bourse Direct enregistre le record historique d'ordres exécutés sur une journée.
- Accroissement de la volatilité sur les marchés actions à partir de l'été 2015 dans un contexte de crise chinoise et de chute vertigineuse de la bourse de Shanghai. Globalement, l'année 2015 a été une année volatile.

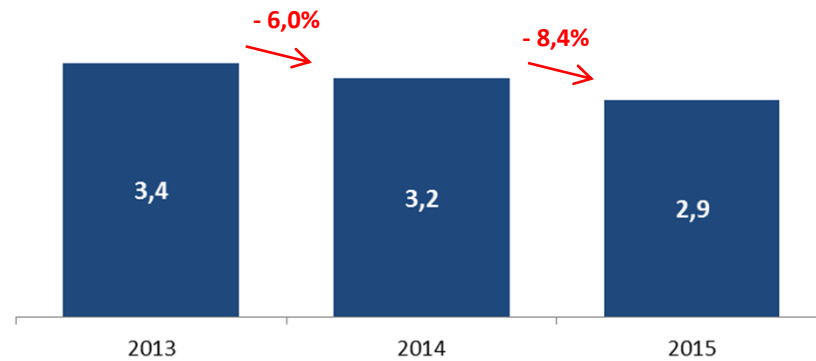
■ Nombre d'ordres exécutés



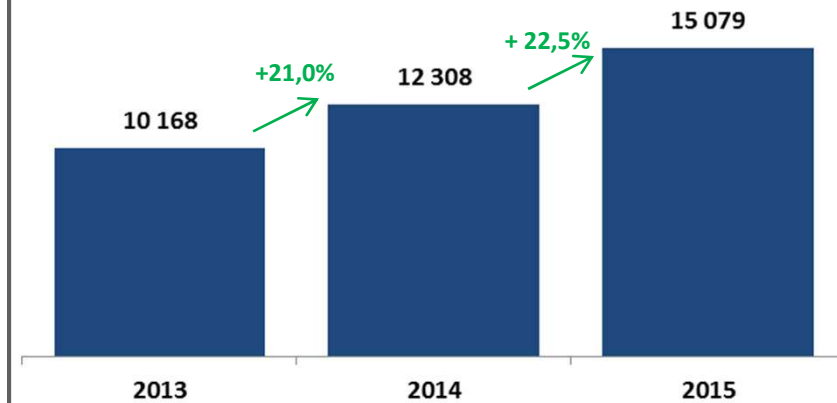
■ PNB et résultat d'exploitation (en M€)



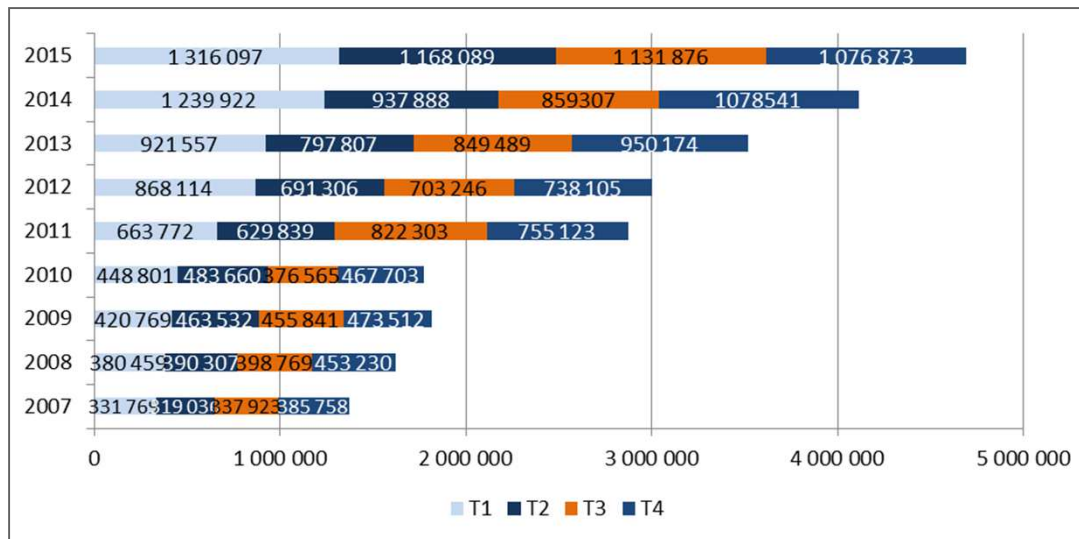
■ Résultat net (en M€)



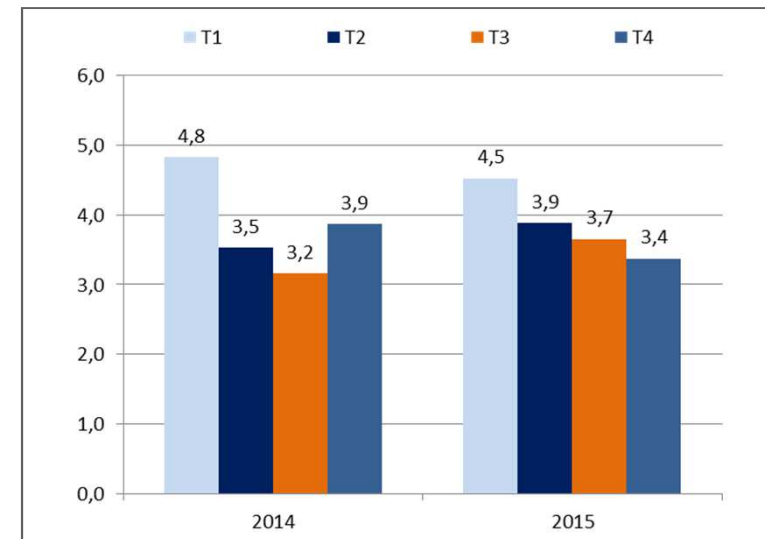
■ Nombre de clients recrutés



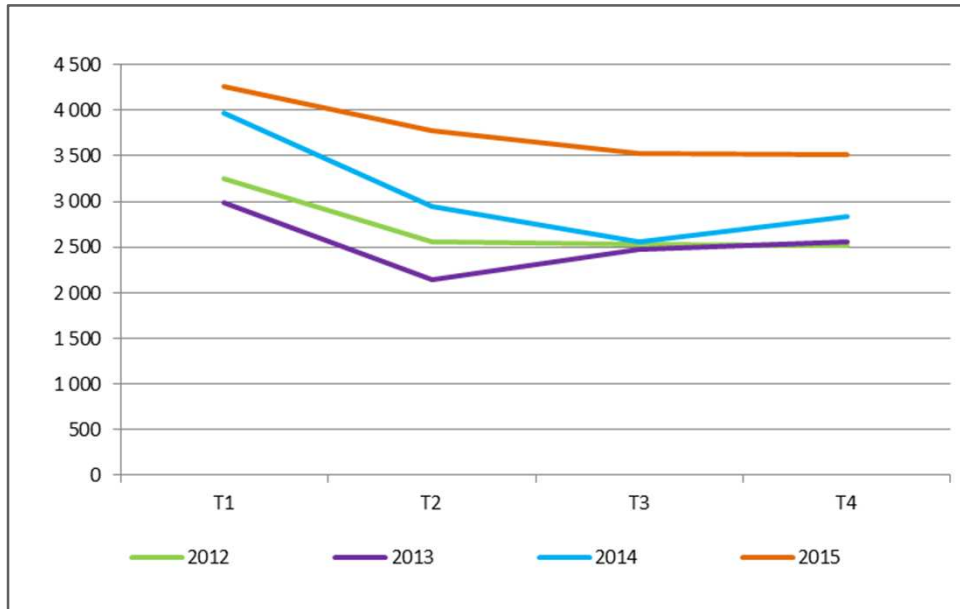
Evolution du nombre d'ordres exécutés



Nombre d'ordres par compte par trimestre

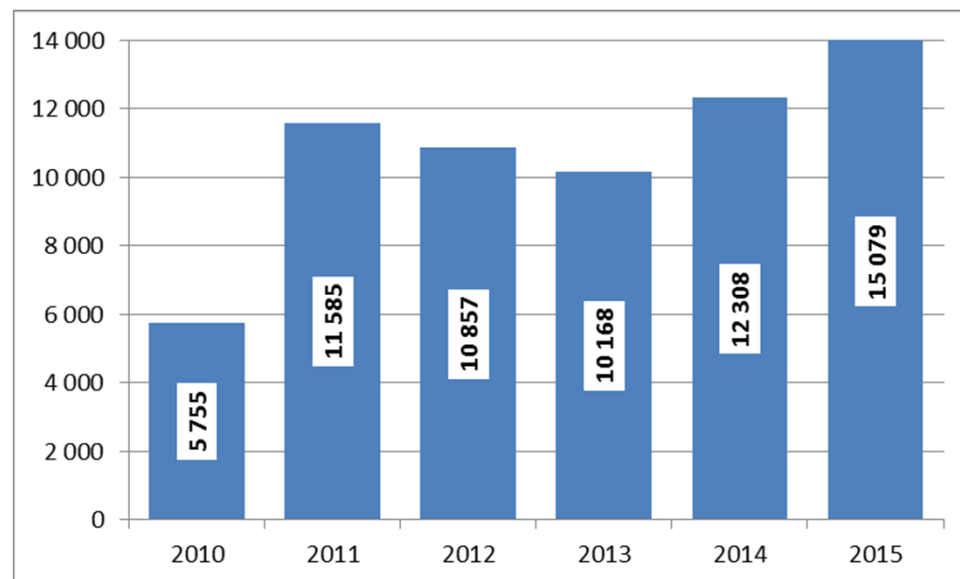


- Le nombre d'ordres exécutés est en croissance de 14% en 2015 par rapport à 2014 avec une accélération de la croissance au 2^{ème} trimestre et au 3^{ème} trimestre 2015 (respectivement +24,5% et + 31,7% par rapport aux mêmes périodes en 2014)
- Le nombre d'ordres par compte par trimestre enregistre une baisse au T1 et au T4 par rapport à la même période en 2014 mais augmente à partir au T2 et au T3 en comparaison de 2014. Globalement, ce nombre de 3,7 sur l'ensemble de l'année est stable par rapport à 2014.



Plus de **15 000 comptes** ouverts au 31 décembre 2015 en hausse de 22,5 % par rapport à 2014.

Après une hausse du recrutement de clients au 1^{er} semestre de plus de 16%, le 2^{ème} semestre 2015 a enregistré une hausse de près de 31%



Bourse Direct comptabilise plus de 106 000 comptes au 31.12.2015, soit une progression de 14,3% par rapport au 31.12.2014.



2. Eléments financiers

<i>En millions d'euros</i>	2015	2014	Variation 2014/2015
Produits d'exploitation bancaire	37,6	38,2	-1,7%
<i>dont</i>			
<i>Produits d'intérêts</i>	<i>5,7</i>	<i>7,2</i>	-20,8%
<i>Commissions de courtage</i>	<i>30,2</i>	<i>29,2</i>	+3,3%
<i>Autres commissions nettes</i>	<i>1,7</i>	<i>1,8</i>	
Charges d'exploitation bancaire	-6,9	-6,3	+9,3%
Produit Net Bancaire	30,7	31,9	-3,9%
Charges d'exploitation générale	-25,0	-24,9	+0,6%
Dotations aux amortissements	-2,1	-1,7	+20,7%
Résultat d'exploitation	3,6	5,3	-32,1%
<i>REX/PEX</i>	<i>9,6%</i>	<i>13,8%</i>	
<i>REX/PNB</i>	<i>11,7%</i>	<i>16,6%</i>	
Résultat exceptionnel	0,0	-0,6	
Impôt sur les bénéfices	-0,7	-1,5	
Résultat net	2,9	3,2	-8,4%
<i>RN/PEX</i>	<i>7,8%</i>	<i>8,4%</i>	

- Les produits d'exploitation sont en légère baisse (-1,7%) en raison de la baisse de 20,8 % des produits d'intérêts (-1,5 M€) non intégralement compensée par la hausse des commissions de courtage (+1,0 M€).
- Les commissions de courtage sont en hausse de 3,3 % comprenant notamment une hausse de 7,4 % des courtages
- Les charges d'exploitation bancaire sont en hausse de 9,3 % en parallèle de la hausse du volume traité (+14 %) et de la hausse des tarifs de certains fournisseurs.
- Les charges d'exploitation générale sont stables en 2015 par rapport à 2014
- Les dotations aux amortissements sont en hausse de 20,7% en raison des coûts liés à l'évolution de la plateforme IT
- Le résultat d'exploitation s'inscrit en baisse de 32,1 % en raison notamment des dépenses de développement et de la réduction des produits de trésorerie
- Le résultat net est en baisse de 8,4 %, avec une marge nette à 7,8 %.

Charges d'exploitation

En M€	2015	2014	Var S1/S1
Charges d'exploitation bancaire	-6,9	-6,3	9,3%

En M€	2015	2014	Var *
Charges de personnel	-9,1	-9,0	1,2%
Maintenance informatique	-8,2	-7,6	8,1%
Marketing et communication	-1,7	-1,7	-
Honoraires	-2,3	-2,4	-0,6%
Impôts et taxes	-1,2	-1,3	-11,0%
Télécommunications et affranchissement	-0,6	-0,7	-14,2%
Loyer	-1,1	-1,0	3,3%
Amortissement des immobilisations	-2,1	-1,7	20,7%
Participation des salariés	-	-0,2	-
Autres charges d'exploitation	-0,8	-1,0	-14,0%
Total des charges d'exploitation	-27,1	-26,6	2,0%

- Les charges d'exploitation bancaire sont en hausse de 9,3 % en parallèle de la hausse du volume traité (+14 %) et de la hausse des tarifs de certains fournisseurs.
- Les charges d'exploitation générale sont stables en 2015 par rapport à 2014
- La croissance des charges porte principalement sur des charges relatives au développement commercial et à l'amortissement des développements informatiques dans le cadre de la mise en place des nouveaux outils notamment.

* Les variations sont calculées sur les montants en euro ce qui explique des variations différentes pour un même montant en million d'euros

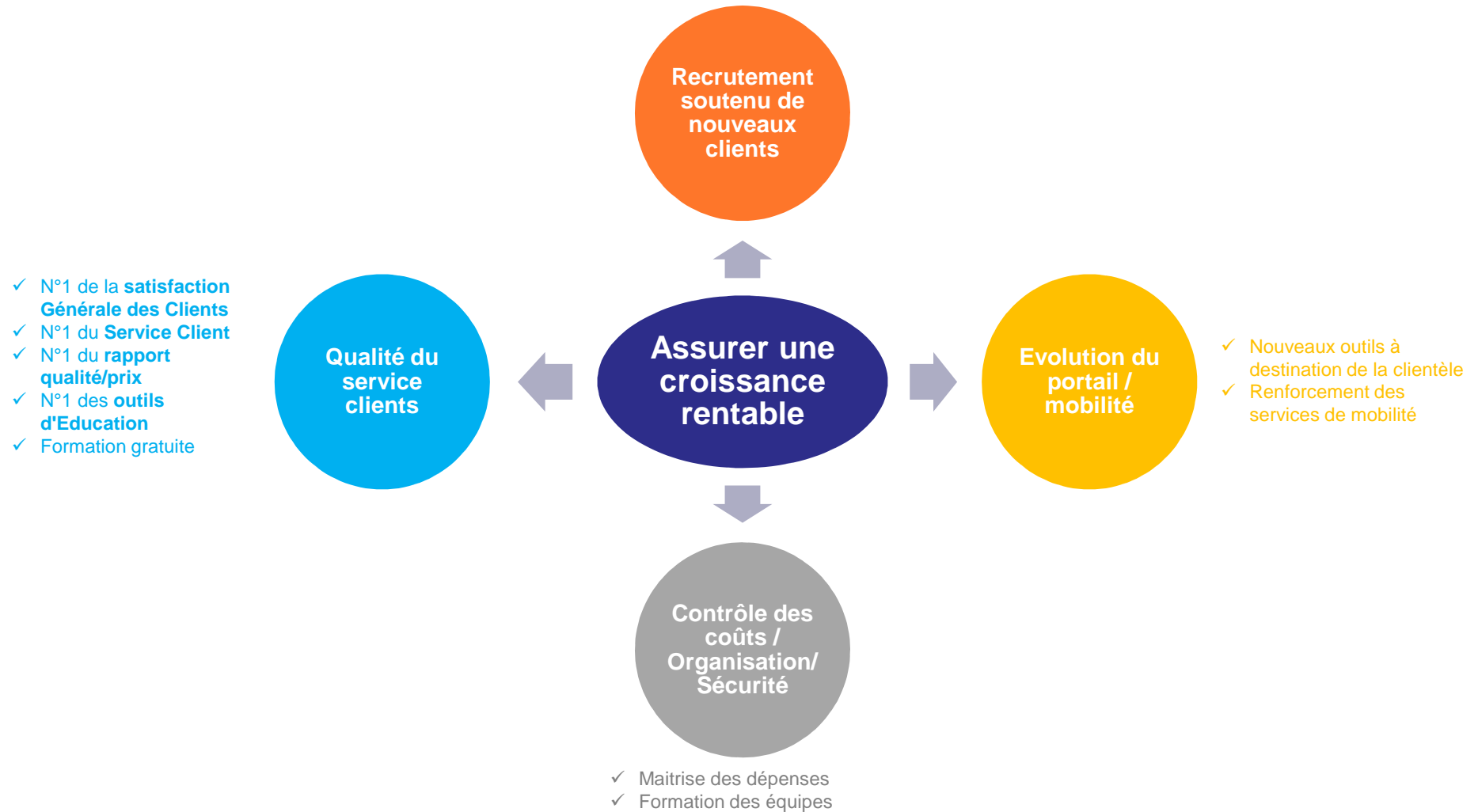
ACTIF			PASSIF		
<i>En millions d'euros</i>	31.12.2015	31.12.2014	<i>En millions d'euros</i>	31.12.2015	31.12.2014
Prêts et créances sur les Ets de crédit	419,1	440,7	Dettes envers les Ets de crédit	83,8	86,5
Prêts et créances de la clientèle	12,6	10,7	Dettes envers la clientèle	397,8	379,9
Obligations et autres titres à revenu fixe	29,0	-	Autres passifs	38,9	44,1
Autres actifs	107,9	104,9	Emprunt subordonné	14,0	14,0
Participation à LT	1,1	1,1	Capitaux propres	55,0	52,1
Immobilisations	19,8	19,2	Total Passif	589,5	576,6
Total Actif	589,5	576,6			

- La trésorerie propre s'élève à 51,3 millions d'euros à fin décembre 2015.
- Les obligations et autres titres à revenu fixe concernent des placements dans des BMTN.
- Les dépôts clients sont en légère hausse par rapport au 31 12 2014.
- Les capitaux propres s'établissent à 55,0 millions d'euros.



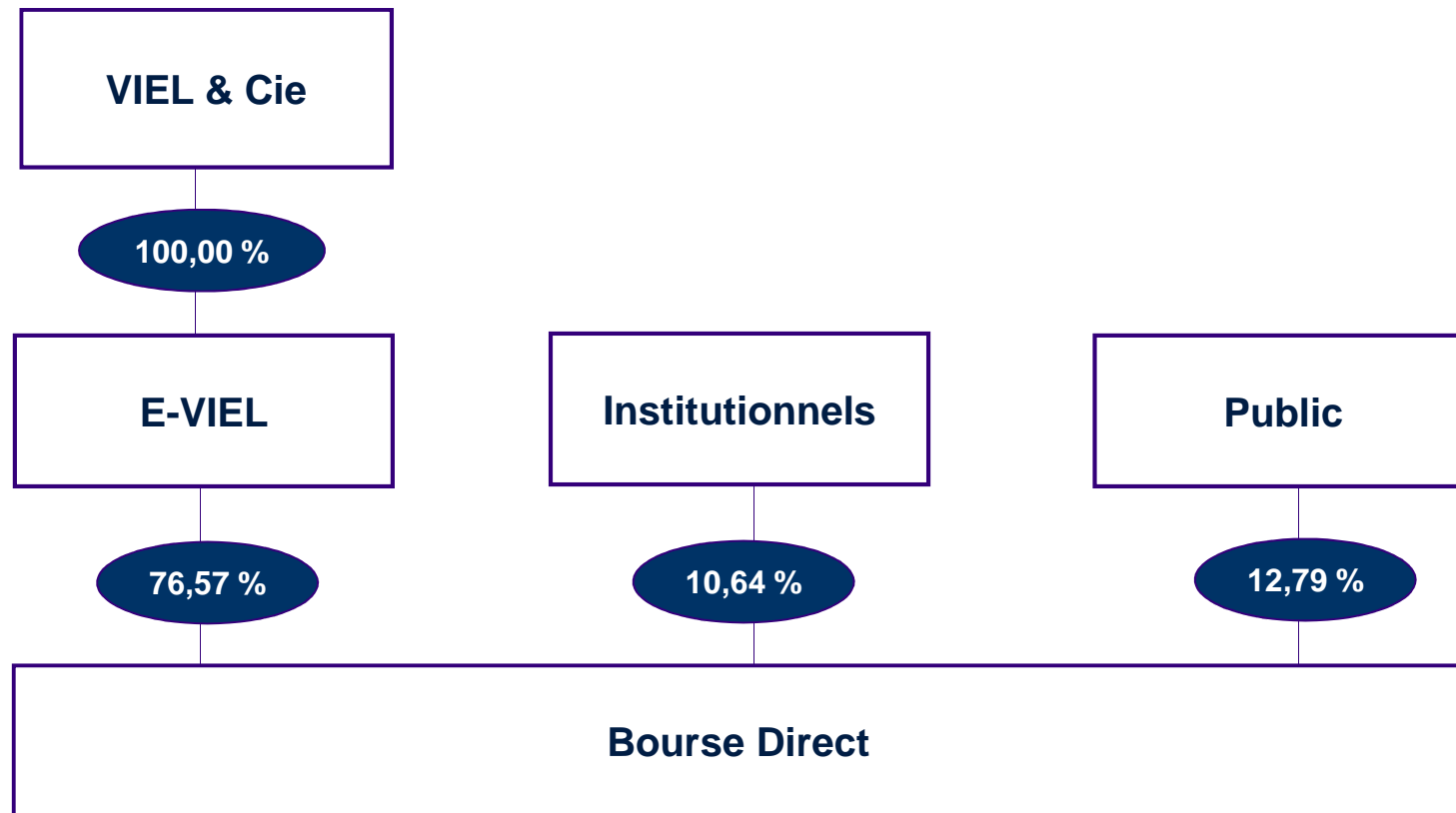
3. Perspectives

- ✓ Accélération du rythme de recrutement
- ✓ Tarif le moins cher du marché





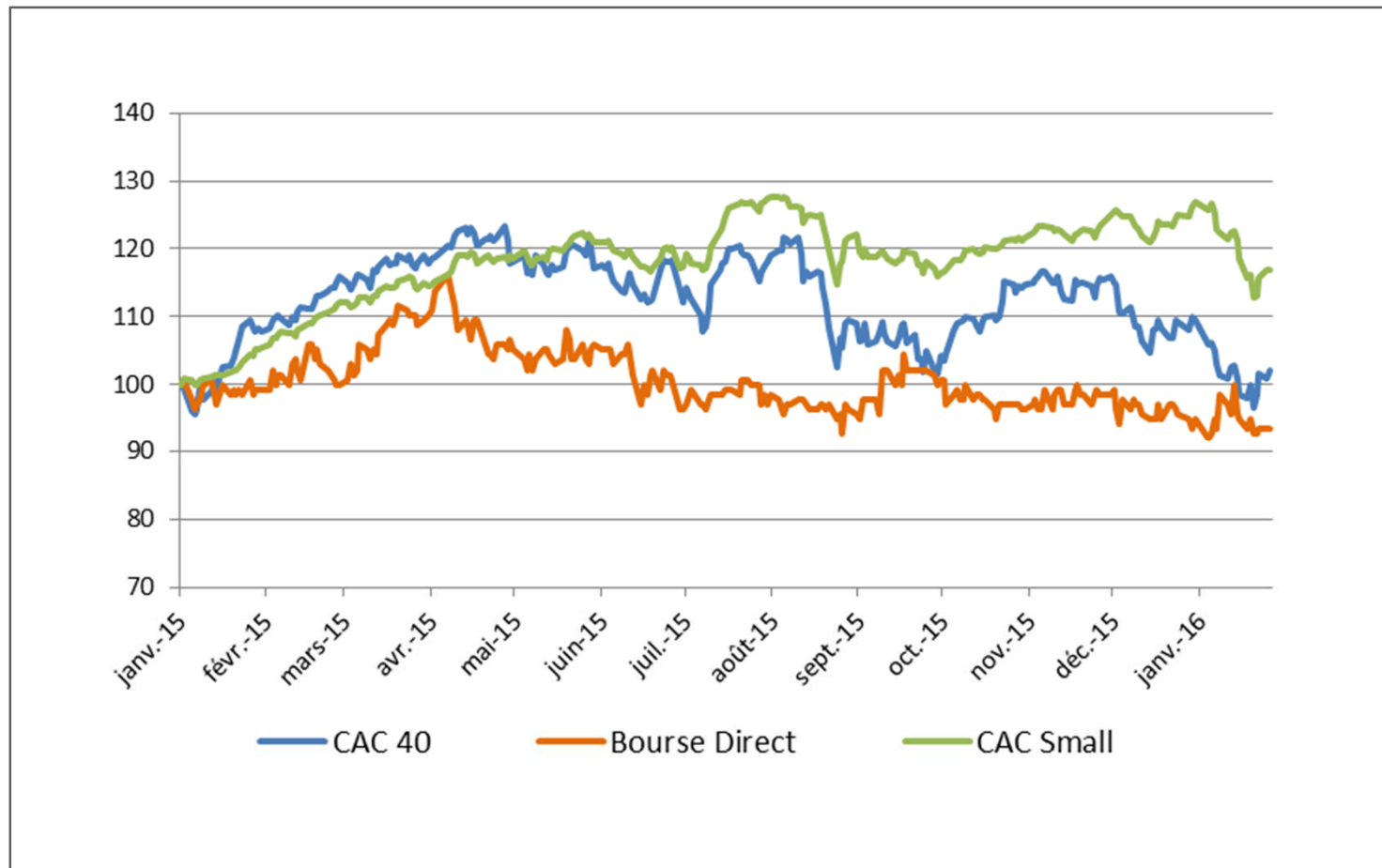
4. Organigramme au 31 décembre 2015

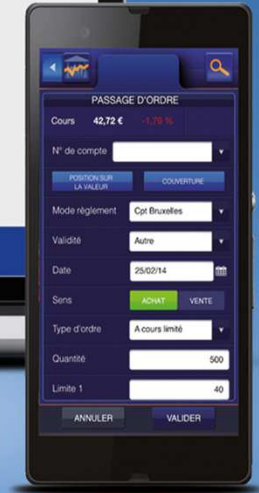
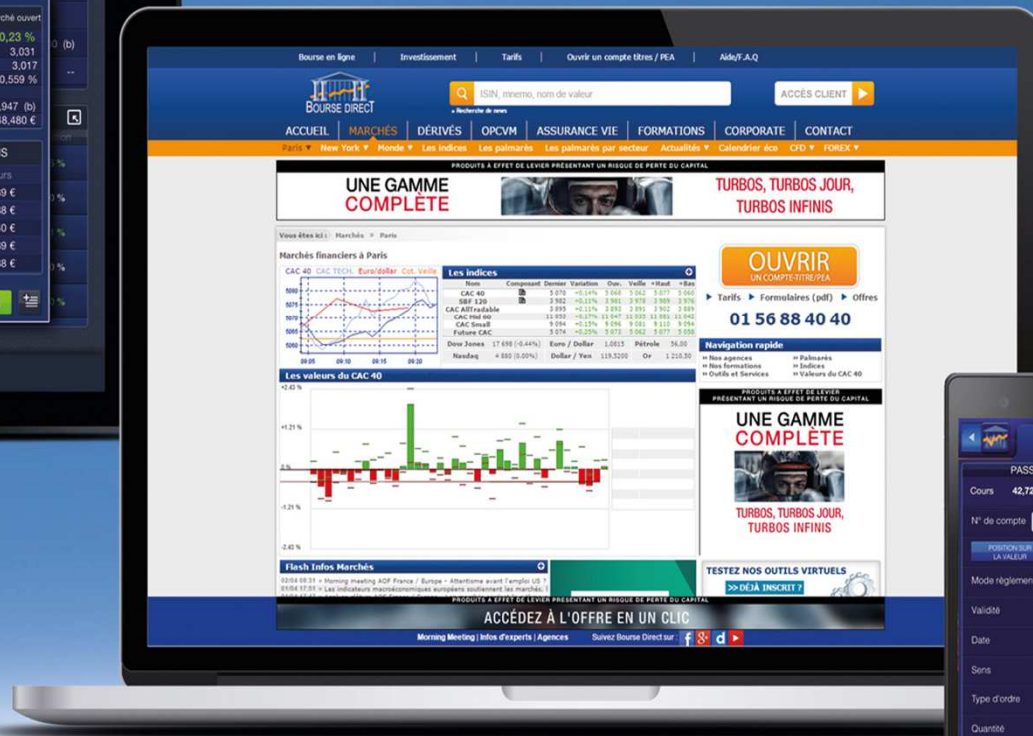
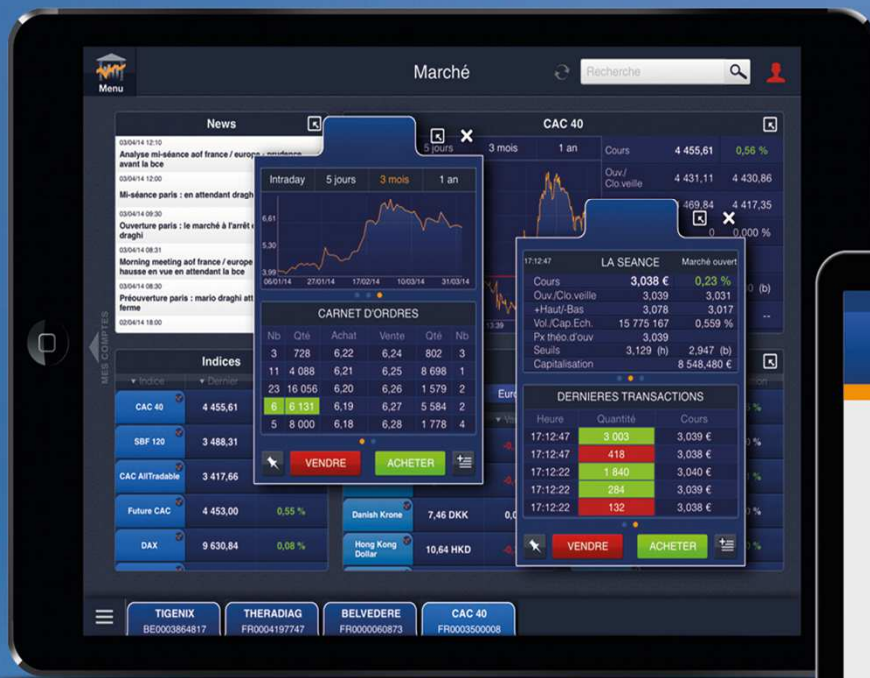




5. Données boursières

Evolution comparée du cours de l'action Bourse Direct,
du CAC et de l'indice CAC SMALL





Résultats 2015

- 24 février 2015 -