



## Résultats 2013

- 14 février 2014 -



1. Bilan de l'activité 2013
2. Rappel du contexte de marché en 2013
3. Compte de résultat 2013
4. Evolution de l'activité
5. Développement commercial
6. Détail des charges d'exploitation
7. Bilan au 31 décembre 2013
8. Organigramme au 31.12.2013
9. La vie du titre
10. Projets de développement



# 1. Bilan de l'activité 2013

## ▪ Volume d'affaires en hausse en 2013

- ✓ Le nombre d'ordres exécuté s'établit à 3 519 027 à fin 2013 contre 3 000 771 sur la même période en 2012 soit une hausse de **17,2%**
- ✓ Le chiffre d'affaires s'inscrit à 34,3 M€ contre 29,9 M€ en 2012 soit une croissance de **14,5%**

## ▪ Amélioration de la rentabilité 2013

- ✓ Le PNB s'élève à 29,5 M€ en hausse de **13,6%** par rapport à 2012 (25,9 M€)
- ✓ Le résultat d'exploitation à 4,9 M€ enregistre une hausse de **15,9%** (4,3 M€ en 2012 en intégrant un élément exceptionnel de reprise de provision sur un fonds de commerce)
- ✓ Résultat net à 3,4 M€ en 2013 en hausse de **9,8%**

## ▪ Poursuite du développement commercial

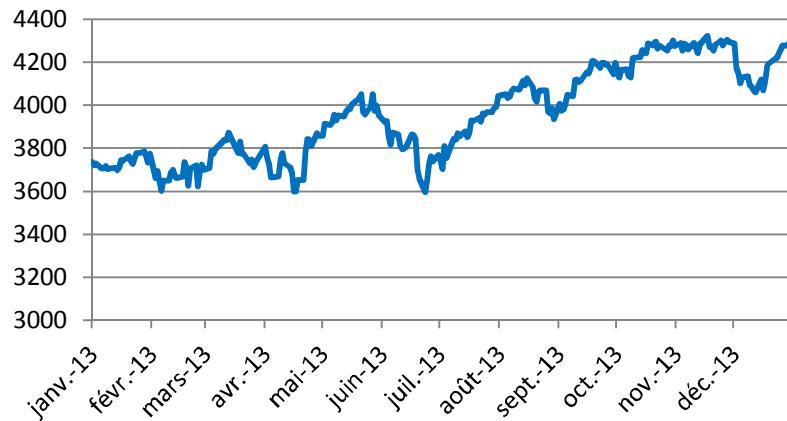
- ✓ Ouverture de plus de 10 000 nouveaux comptes en 2013 pour un stock total de près de 78 000 comptes au 31 décembre 2013

## ▪ Reprise du fonds de commerce de DUBUS SA



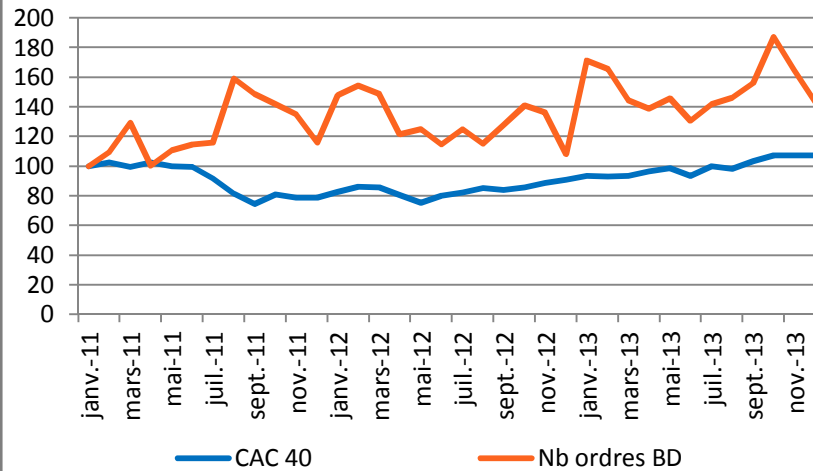
## 2. Rappel du contexte de marché 2013

### Evolution du CAC 40 en 2013



Contexte de marché favorable en 2013 avec un CAC 40 en hausse de 17,99%

### Evolution du CAC40 et du nombre d'ordres exécutés



### Evolution de l'indice de volatilité du CAC 40 en 2013



L'indice de volatilité du CAC40 reste à un niveau encore relativement faible au second semestre 2013 avec quelques pics en octobre mais inférieur au mois de juin 2013.



### 3. Compte de résultat 2013

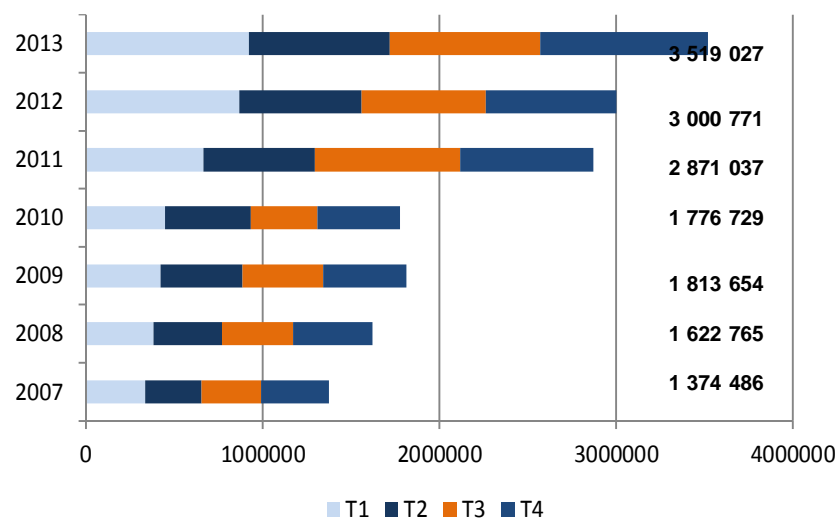
<i>En millions d'euros</i>	2013	2012	Variation 2013/2012
<b>Produits d'exploitation bancaire <i>dont</i></b>	<b>34,9</b>	<b>30,5</b>	<b>14,7%</b>
<i>Produits d'intérêts</i>	6,5	5,3	21,7%
<i>Commissions de courtage</i>	27,5	24,5	12,3%
<i>Autres commissions nettes</i>	1,0	0,7	44,0%
<b>Charges d'exploitation bancaire</b>	<b>-5,4</b>	<b>-4,6</b>	<b>20,8%</b>
<b>Produit Net Bancaire</b>	<b>29,5</b>	<b>25,9</b>	<b>13,6%</b>
Charges d'exploitation	-22,8	-21,8	3,9%
Amortissement	-1,8	0,2	-
<b>Résultat d'exploitation</b>	<b>4,9</b>	<b>4,3</b>	<b>15,9%</b>
<i>RE/ PEX</i>	14,0%	14,0%	-
<i>RE/PNB</i>	16,7%	16,4%	-
Résultat exceptionnel	-0,1	-0,1	-
Impôt sur les bénéfices	-1,4	-1,1	34,9%
<b>Résultat net</b>	<b>3,4</b>	<b>3,1</b>	<b>9,9%</b>

- Des produits d'exploitation bancaire en hausse de 14,7% en raison principalement de la hausse des commissions de courtage et de produits d'intérêt
- Charges d'exploitation bancaire en hausse de 20,8% en raison de la hausse du volume d'affaires et de la charges d'intérêt sur l'emprunt subordonné (croissance des charges de 9% sans les intérêts d'emprunt)
- Charges d'exploitation générales en hausse de 3.9% par rapport à 2012.
- Les amortissements comprenaient une reprise de provision exceptionnelle en 2012
- La marge atteint 14% des produits d'exploitation bancaire.
- Charge d'impôt de 1,4 M€ après prise en compte du CIR

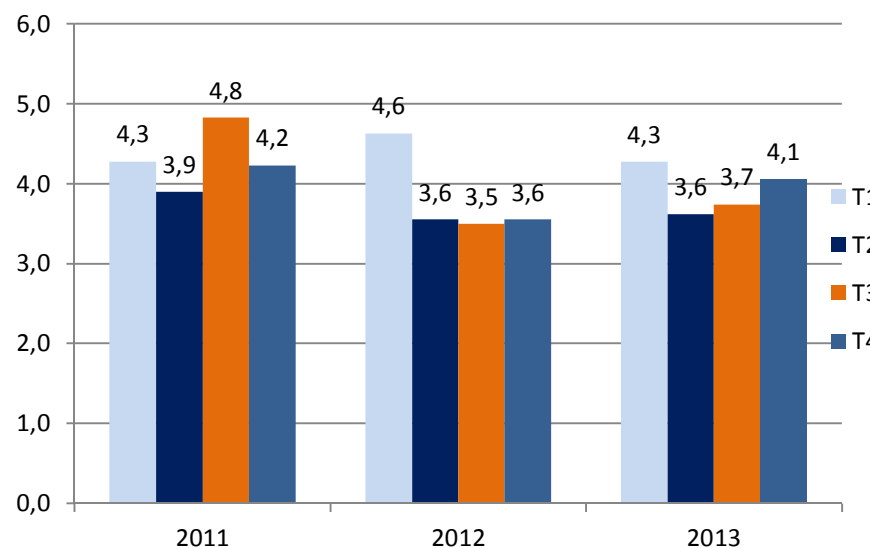


## 4. Evolution de l'activité

Evolution du nombre d'ordres exécutés



Evolution du nombre d'ordres par compte par mois

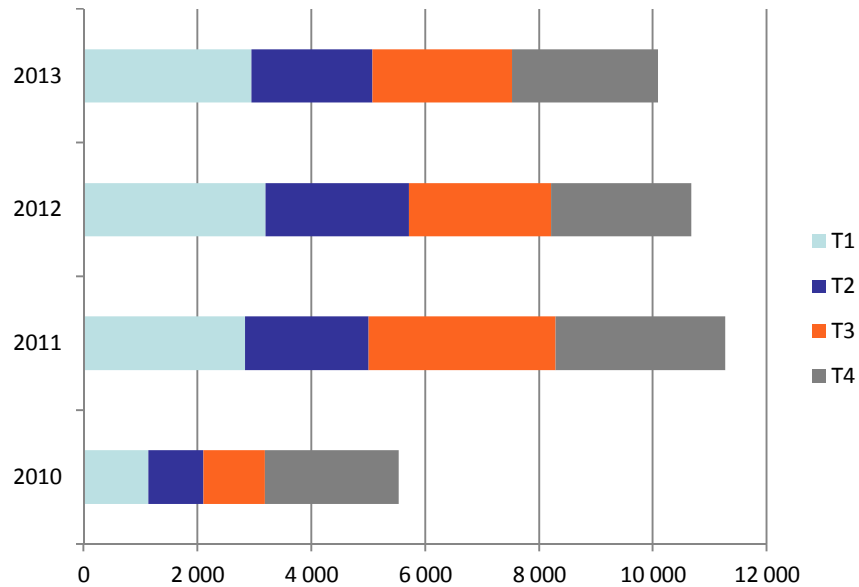


- “ Le nombre d'ordres exécutés a presque doublé en 5 ans, passant de 1,8 million en 2009 à 3,5 millions en 2013.
- “ Le nombre d'ordres par compte par mois ressort en moyenne annuelle à 4,0 en 2011, 3,6 en 2012 et 3,8 en 2013. La clientèle de Bourse Direct est une clientèle très active.
- “ On observe une faible saisonnalité, avec cependant un deuxième trimestre légèrement en retrait par rapport aux autres trimestres en termes de volume d'activité et de quantité d'ordres exécutés



## 5. Développement commercial

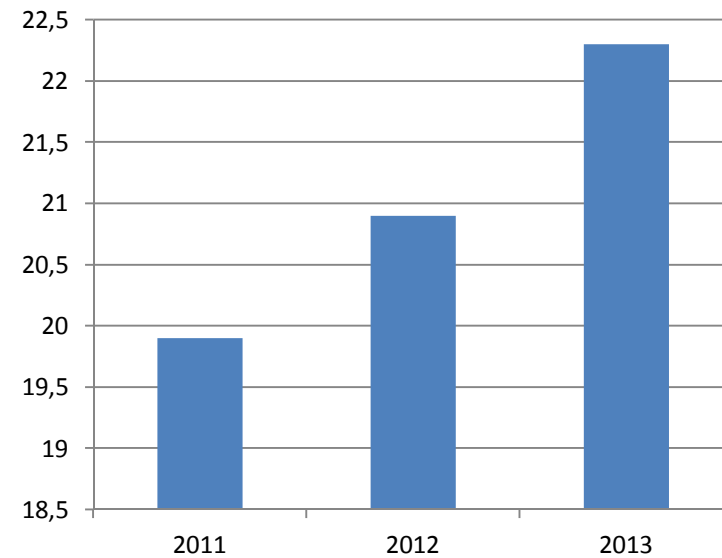
### ■ Ouvertures de compte 2013



Un rythme de recrutement toujours très actif avec plus de 10 000 clients recrutés en 2013.

**Bourse Direct comptabilise  
près de 78 000 comptes au 31.12.2013  
(hors fonds de commerce de DUBUS SA),  
soit une progression de 12,5% par rapport au 31.12.2012.**

### ■ Evolution du portefeuille moyen de la clientèle recrutée



**La clientèle recrutée a un portefeuille moyen de 22.3 K€  
contre 20.9 K€ en 2012.**



## 6. Détail des charges d'exploitation

<i>En M€</i>	<b>2013</b>	<b>2012</b>	<b>Variation</b>
Charges de personnel	<b>8,2</b>	8,0	2,5%
Maintenance informatique	<b>4,4</b>	4,2	4,8%
Achats de flux	<b>1,7</b>	1,6	6,2%
Marketing et communication	<b>1,6</b>	1,9	-15,8%
Honoraires	<b>1,8</b>	1,3	38,5%
Impôts et taxes	<b>1,3</b>	1,1	18,2%
Télécommunications et affranchissement	<b>0,7</b>	0,7	0,0%
Loyer	<b>1,0</b>	1,2	-16,7%
Amortissement des immobilisations	<b>1,8</b>	1,8	0,0%
Participation des salariés	<b>0,2</b>	0,2	0,0%
Reprise de provision/ fonds de commerce	-	-2,1	N/A
Autres charges d'exploitation	<b>1,9</b>	1,7	11,8%
<b>Total des charges d'exploitation</b>	<b>24,6</b>	21,6	13,9%

### ▪ Charges générales d'exploitation

Charges générales d'exploitation en hausse de **13,9 %** par rapport à 2012. Hors reprise de provision en 2012, la hausse des charges s'établit à 3,8%.

- Le budget des dépenses marketing a baissé de 15.8%.
- Les honoraires sont en hausse en raison des différents dossiers traités en 2013.





## 7. Bilan au 31 décembre 2013

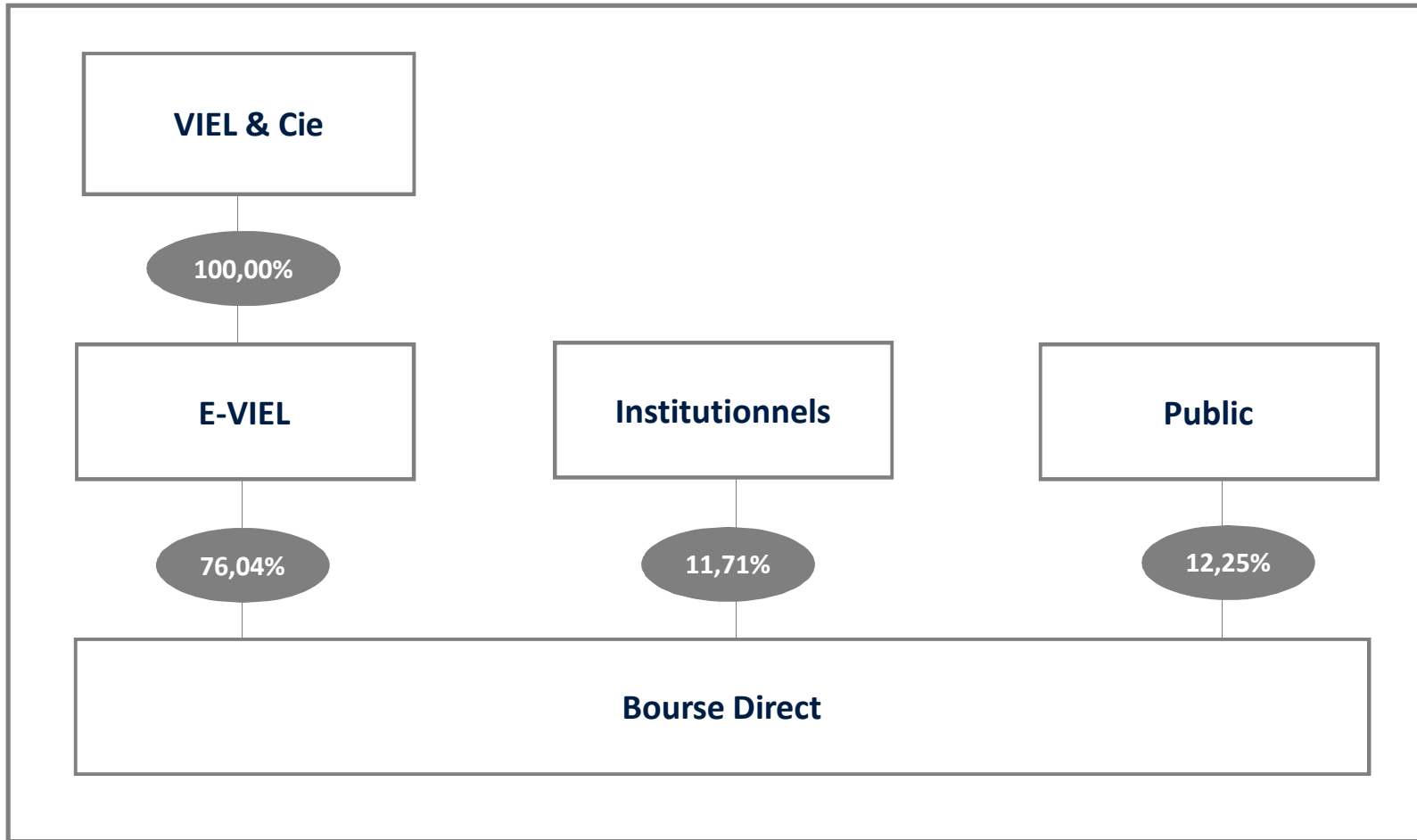
ACTIF			PASSIF		
<i>En millions d'euros</i>	<b>31.12.2013</b>	<b>31.12.2012</b>	<i>En millions d'euros</i>	<b>31.12.2013</b>	<b>31.12.2012</b>
Prêts et créances sur les Ets de crédit	399.1	296.9	Dettes envers les Ets de crédit	61.2	145.0
Trésorerie de la société	46.1	44.7	Dettes envers la clientèle	389.7	296.9
Prêts et créances de la clientèle	11.2	9.9	Autres passifs	39.9	25.5
Autres actifs	77.8	157.3	Emprunt subordonné	14.0	14.0
Participation détenue à LT	1.1	-	<b>Capitaux propres</b>	<b>48.9</b>	<b>45.4</b>
Immobilisations	18.4	18.0	<b>Total Passif</b>	<b>553.7</b>	<b>526.8</b>
<b>Total Actif</b>	<b>553.7</b>	<b>526.8</b>			

- La trésorerie propres est de 46.1 M€ à fin 2013
- Bourse Direct a investi 1.1 M€ en mai 2013 dans le capital d'Equiduct
- Le fonds de commerce racheté à Dubus SA est enregistré en immobilisations incorporelles

- Les dettes envers les établissements de crédit sont constituées des positions de P/E de titres dans le cadre des activités SRD. Ce poste connaît une baisse temporaire en 2013 par rapport à 2012 car Bourse Direct a financé une partie des positions de sa clientèle sur fonds propres
- Les dettes vis-à-vis de la clientèle correspondant aux encours de trésorerie de la clientèle sont en hausse par rapport à 2012



## 8. Organigramme au 31.12.2013





## 9. La vie du titre

### L'action Bourse Direct

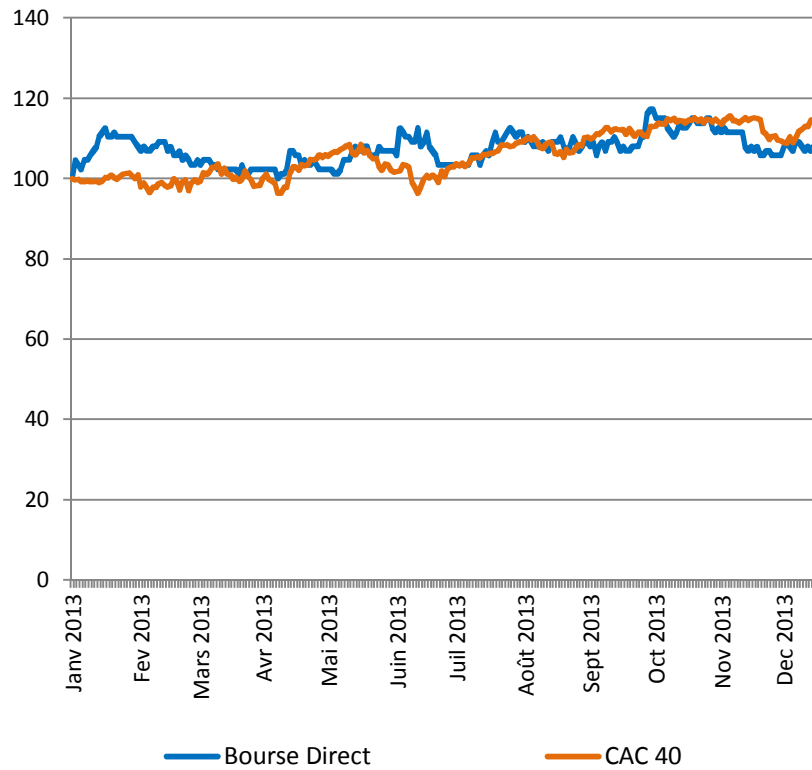
▪ Code ISIN	FR0000074254
▪ Indice de Cotation	Eurolist C
▪ Nb d'actions	55 955 383
▪ Valeur nominale	0,25 euro
▪ Capital	14,0 millions d'euros
▪ Flottant	12,25 %
▪ Plus haut en clôture	1,02 euro (le 30/09/2013)
▪ Plus bas en clôture	0,82 euro (le 01/01/2013)
▪ Volume moyen/jour	18 050
▪ Market Cap	52 M€

*Données au 31/12/2013*

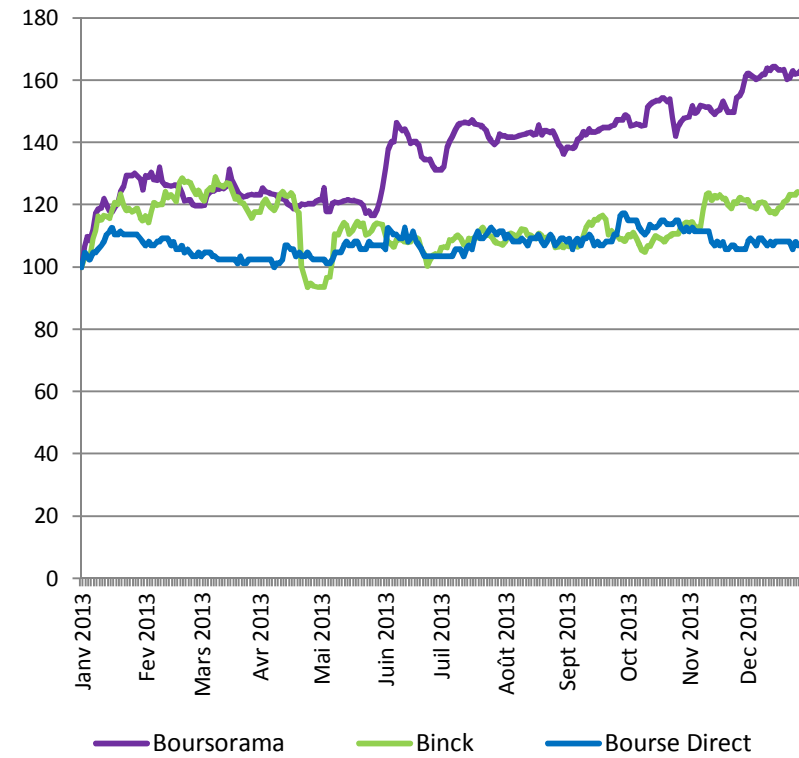


## 9. La vie du titre

Evolution comparée sur un an du cours de l'action  
Bourse Direct et du CAC 40 (base 100)



Evolution comparée sur un an du cours de l'action  
Bourse Direct, Boursorama et Binck (base 100)





## 10. Projets de développement

### Principaux axes de développements commerciaux pour 2014

- Positionnement de Bourse Direct comme acteur de référence de la bourse en ligne
- Intégration de nouveaux outils, refonte du site internet
- Développement des formations