



Résultats 2014

- 12 février 2015 -



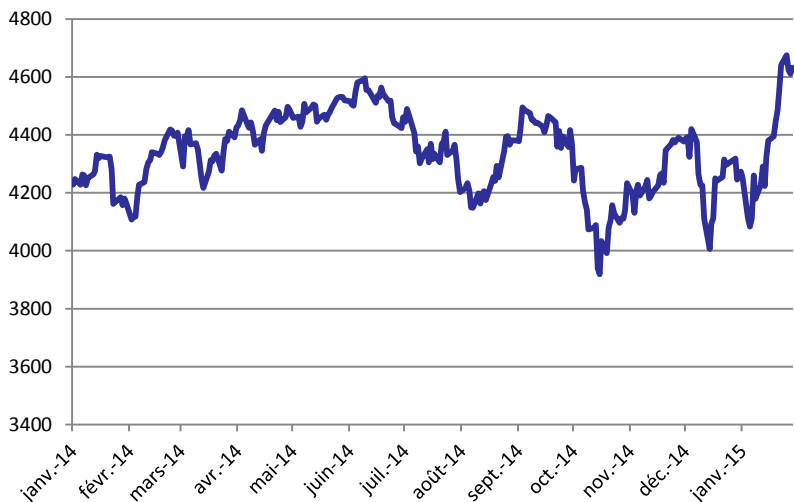
Sommaire

- 1. Rappel du contexte de marché**
- 2. Présentation des données financières**
 - a. Indicateurs d'activité*
 - b. Compte de résultat 2014*
 - c. Bilan au 31 décembre 2014*
 - d. Détail des charges d'exploitation bancaires*
- 3. Développement commercial**
- 4. Organigramme au 31/12/2014**
- 5. Vie du titre**
- 6. Projets de développement**

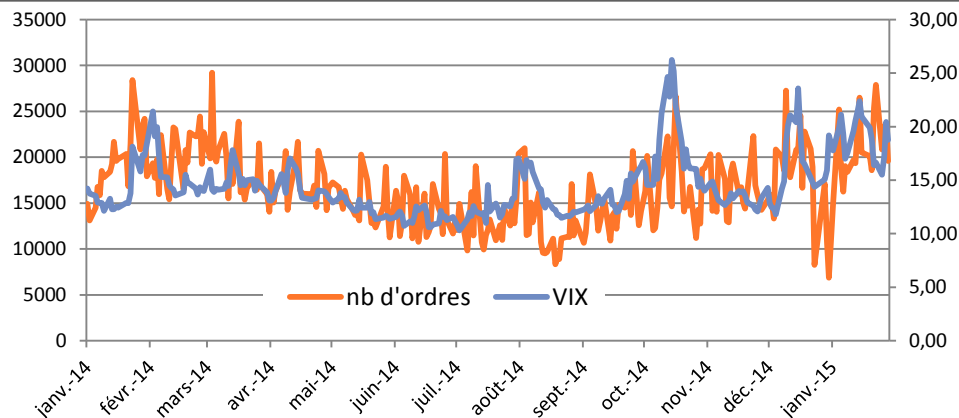
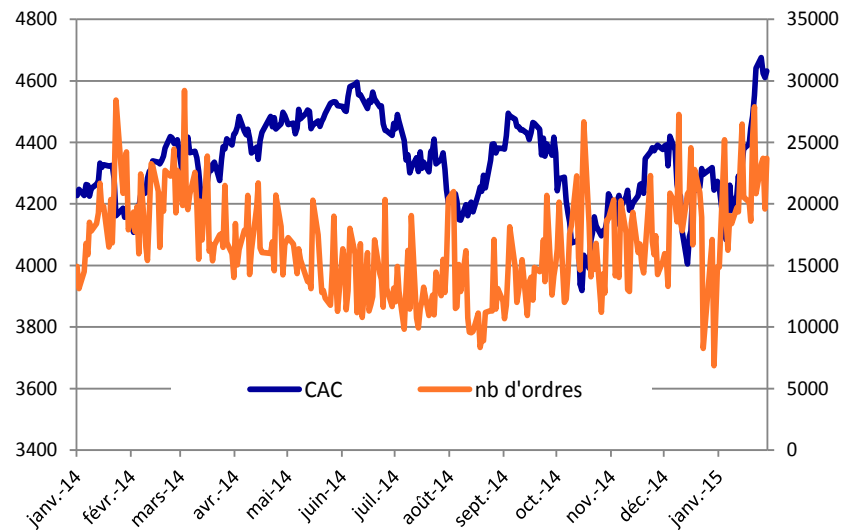
1. Rappel du contexte de marché 2014



■ Evolution du CAC 40 en 2014



■ Evolution du CAC40 et du nombre d'ordres exécutés en 2014



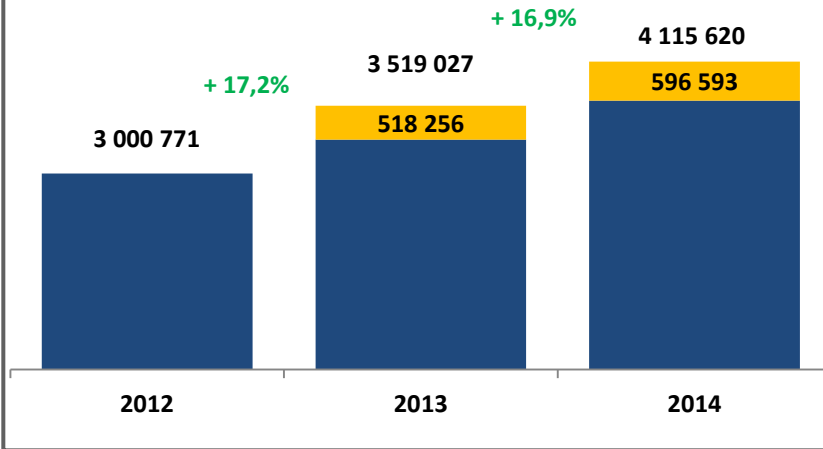
■ Evolution de l'indice de volatilité du CAC 40 en 2014

L'indice de volatilité du CAC40 a été globalement plus bas en 2014 qu'en 2013 à l'exception d'un pic observé en octobre 2014, lorsque le marché a perdu plus de 8% en 1 semaine.

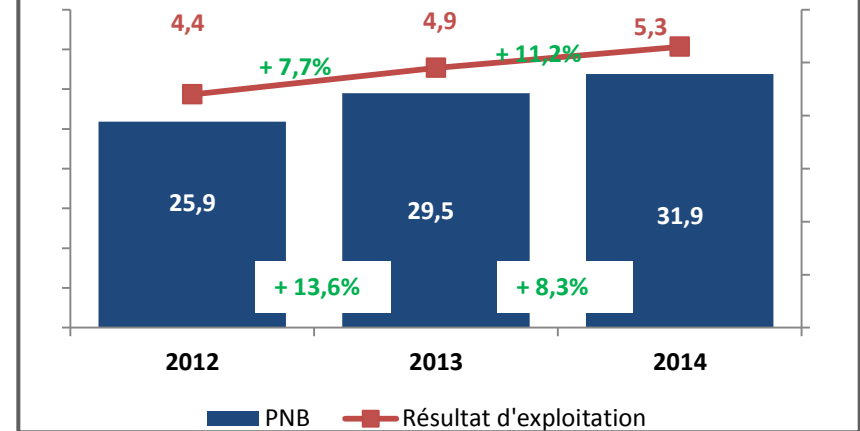
2. Présentation des données financières

a. Indicateurs d'activité

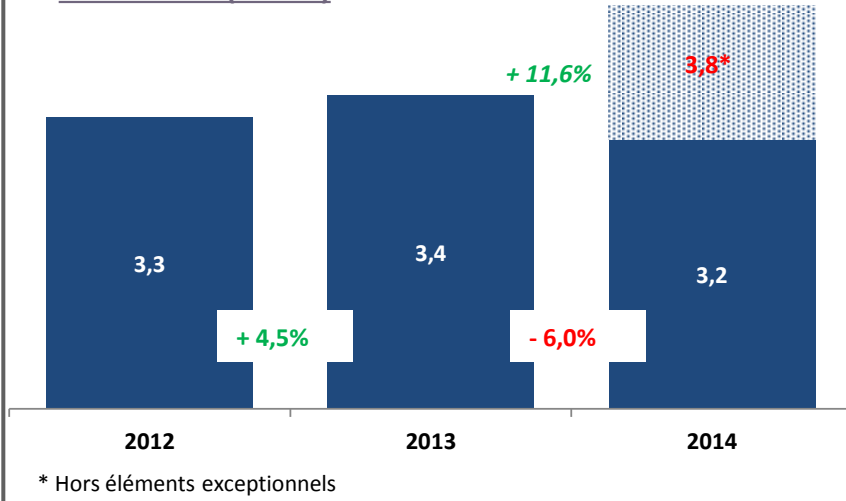
■ Nombre d'ordres exécutés



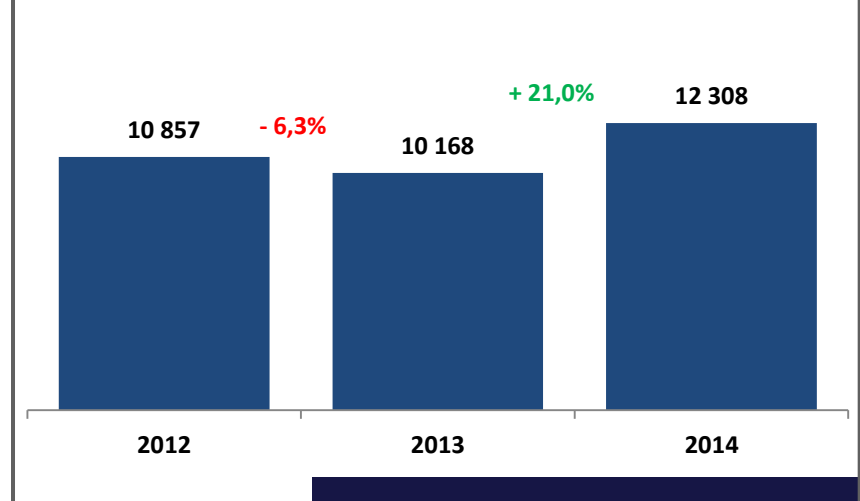
■ PNB et résultat d'exploitation (en M€)



■ Résultat net (en M€)



■ Nombre de clients recrutés

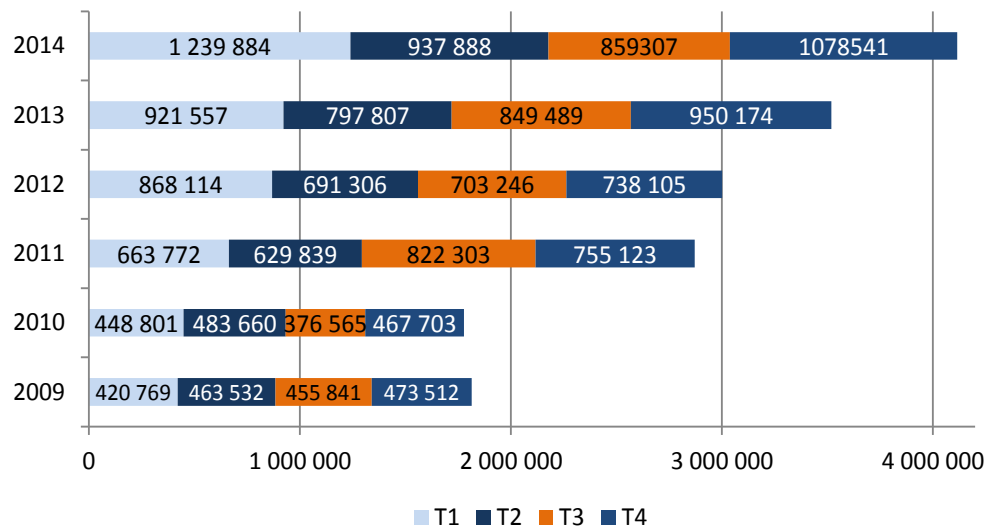


2. Présentation des données financières

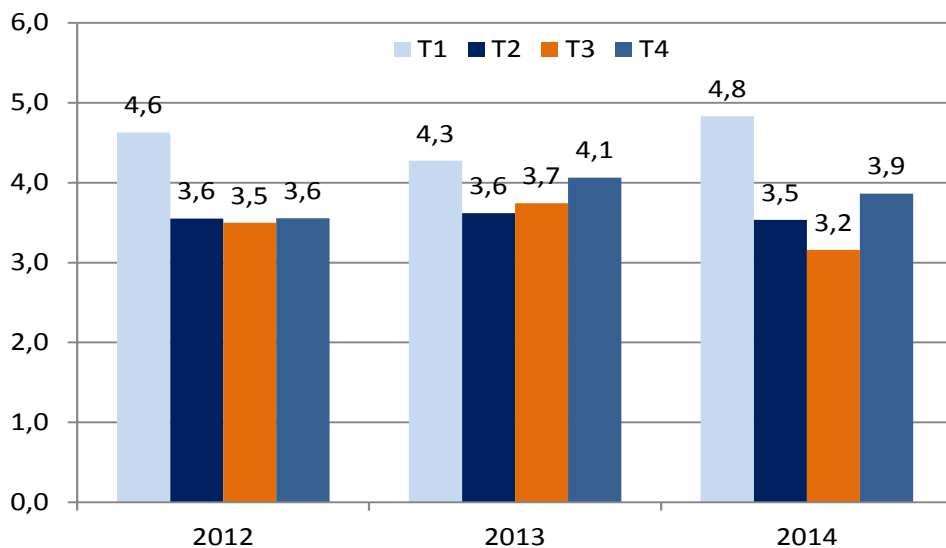
a. Indicateurs d'activité

■ Evolution du nombre d'ordres exécutés

- Le nombre d'ordres exécutés est en croissance constante depuis 2010.
- On observe une **saisonnalité** de l'activité avec un milieu d'année (T2 et/ou T3) généralement en retrait par rapport aux autres trimestres à l'exception de l'année 2011.



■ Nombre d'ordres par compte par trimestre



- Le nombre d'ordres par compte par mois reste très stable. Il est en moyenne annuelle à 3,6 en 2012, 3,8 en 2013 et 3,7 en **2014**. La clientèle de Bourse Direct reste donc une clientèle très active.
- La clientèle de Bourse Direct reste très dynamique sur les 3 dernières années.

2. Présentation des données financières

b. Compte de résultat 2014

<i>En millions d'euros</i>	2014	2013	Variation 2014/2013
Produits d'exploitation bancaire <i>dont</i>	38,2	34,9	9,3%
<i>Produits d'intérêts</i>	7,2	6,5	10,5%
<i>Commissions de courtage</i>	29,2	27,5	6,4%
<i>Autres commissions nettes</i>	1,8	1,0	79,4%
Charges d'exploitation bancaire	-6,3	-5,4	14,7%
Produit Net Bancaire	31,9	29,5	8,3%
Charges d'exploitation	-24,9	-22,8	9,3%
Amortissement	-1,7	-1,8	-2,6%
Résultat d'exploitation	5,3	4,9	7,6%
<i>RE/ PEX</i>	13,8%	14,0%	-
<i>RE/PNB</i>	16,6%	16,7%	-
Résultat exceptionnel	-0,6	-0,1	-
Impôt sur les bénéfices	-1,5	-1,4	3,1%
Résultat net	3,2	3,4	-6,1%

- Des produits d'exploitation bancaire en hausse de 9,3% caractérisée par une croissance de l'ensemble des postes
- Les charges d'exploitation bancaire sont en hausse de 14,7% en proportion avec la hausse du volume d'ordres traités et en raison d'une hausse de prix de différents fournisseurs
- Le PNB est en hausse de 2,4 M€ soit 8,3% par rapport à 2013
- Charges d'exploitation générales en hausse de 9,3% par rapport à 2013 en raison notamment de la hausse du poste des salaires
- La marge est stable et atteint 13,8% des produits d'exploitation bancaire.
- Un résultat exceptionnel négatif de 600 K€ correspond à des pénalités (non déductibles fiscalement)
- Charge d'impôt de 1,5 M€ après prise en compte du CIR pour 0,3 M€

2. Présentation des données financières

c. Bilan au 31 décembre 2014

ACTIF			PASSIF		
<i>En millions d'euros</i>	31.12.2014	31.12.2013	<i>En millions d'euros</i>	31.12.2014	31.12.2013
Prêts et créances sur les Ets de crédit	440,0	407,1	Dettes envers les Ets de crédit	86,5	61,2
Prêts et créances de la clientèle	10,7	11,2	Dettes envers la clientèle	379,9	389,7
Autres actifs	105,6	115,9	Autres passifs	44,1	39,9
Participation détenue à LT	1,1	1,1	Emprunt subordonné	14,0	14,0
Immobilisations	19,2	18,4	Capitaux propres	52,1	48,9
Total Actif	576,6	553,7	Total Passif	576,6	553,7

- La trésorerie propres est de 50,4 M€ à fin 2014 (46,1 M€ en 2013).
- Le poste des « autres actifs » comprend notamment le compte d'égalisation comportant les opérations en attente de traitement sur le marché pour 87,8 M€.

- Les dettes envers les établissements de crédit sont constituées des positions de P/E de titres dans le cadre des activités SRD.
- Les dettes vis-à-vis de la clientèle correspondant principalement aux encours de trésorerie de la clientèle sont légère baisse rapport à 2013

2. Présentation des données financières

d. Détail des charges d'exploitation

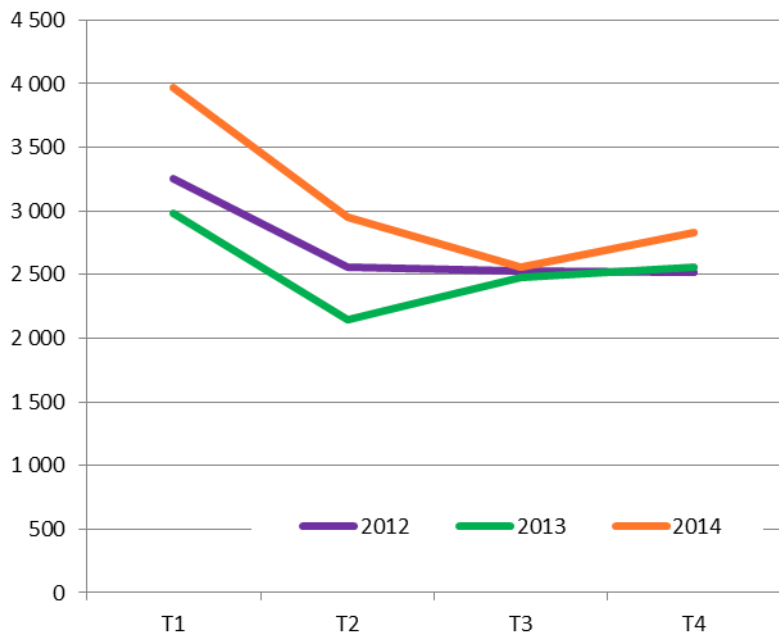
En K€	2014	2013	Var en %
Charges de personnel	8 968	8 199	9,4%
Autres services techniques	7 607	7 158	6,3%
Honoraires et frais annexes	2 353	1 883	25,0%
Impôts & taxes	1 321	1 277	3,4%
Publicité, publications, relations publiques	1 702	1 569	8,5%
Amortissements des immo	1 730	1 777	-2,6%
Participation des salariés	193	182	5,6%
Autres charges d'exploitation	2 738	2 501	9,5%
Total	26 611	24 546	8,4%

Les charges d'exploitation sont composées à **33,7%** de charges de personnel, **26,1%** de de charges IT .

Ces charges d'exploitation générale sont en hausse de **8,4 %** par rapport à 2013. Cette hausse des charges s'explique principalement par :

- La hausse des coûts de personnel liée à des recrutements
- Les honoraires sont en hausse en raison des différents dossiers réglementaires traités en 2014.

3. Développement commercial



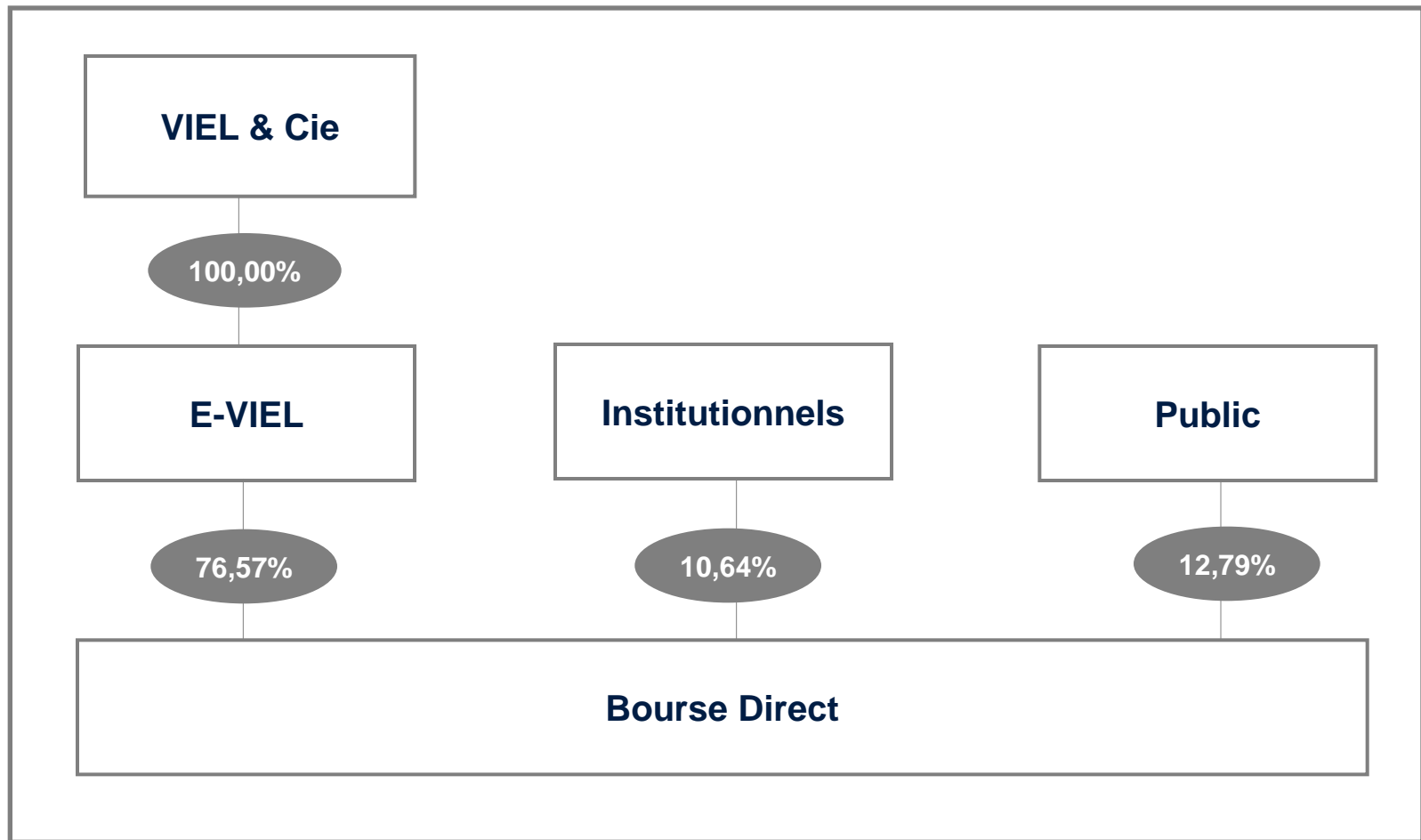
Recrutement de clients

12 308 clients recrutés en 2014 en hausse de 19,8% par rapport au 31/12/2013.

Sur le 4^{ème} trimestre le recrutement de clients est en hausse 10,3% par rapport au dernier trimestre 2013,

Bourse Direct comptabilise 93 056 comptes au 31.12.2014, soit une progression de 19,4% par rapport au 31.12.2013.

4. Organigramme au 31.12.2014



5. La vie du titre

Evolution comparée sur un an du cours de l'action
Bourse Direct et du CAC 40 (base 100)





6. Projets de développement

Principaux axes de développements commerciaux pour 2015

- Accélération du rythme de recrutement de nouveaux clients
- Augmentation des taux de fréquentation du site boursedirect.fr
- Maintien d'une offre de qualité –refonte site web, nouveaux outils et services, ...



Résultats 2014

- 12 février 2015 -