



Résultats premier semestre 2014

24 juillet 2014

1. Données de gestion et indicateurs d'activité

- Points marquants du 1^{er} semestre 2014
- Compte d'exploitation
- Indicateurs d'activité
- Croissance organique
- Charges d'exploitation
- Bilan au 30 juin 2014

2. Organigramme au 30 juin 2014

3. Données boursières

4. Perspectives



Bourse Direct, Résultats premier semestre 2014

1. Données de gestion et indicateurs d'activité

▪ **Publication du 1^{er} semestre 2014**

- ✓ Chiffre d'affaires en hausse de 15,6% à 20,0 M€
- ✓ Nombre d'ordres en hausse de 26,7 % avec 2 177 772 ordres exécutés au S1 2014

▪ **Amélioration de la rentabilité sur le 1^{er} semestre 2014**

- ✓ Hausse du PNB de 13,5% à 16,9 M€ par rapport au S1 2013
- ✓ Résultat d'exploitation en hausse de 34,5% à 3,5 M€
- ✓ Hausse du résultat net de 29,5 % à 2,3 M€ contre 1,7 M€ au S1 2013

▪ **Poursuite du développement commercial**

- ✓ Ouverture de près de 7 000 nouveaux comptes en 2014 pour un stock total de 88 250 comptes au 30 juin 2014

Compte d'exploitation S1 2014

<i>En millions d'euros</i>	S1 2014	S1 2013	Variation 2013/2014
Produits d'exploitation bancaire dont	20.2	17.6	+15.1%
<i>Produits d'intérêts</i>	3.6	3.0	+17.9%
<i>Commissions de courtage</i>	15.6	14.0	+11.5%
<i>Autres commissions nettes</i>	1.0	0.6	-
Charges d'exploitation bancaire	-3.3	-2.7	+23.6%
Produit Net Bancaire	16.9	14.9	13.5%
Charges d'exploitation	-13.4	-12.3	9.2%
Résultat d'exploitation	3.5	2.6	34.5%
<i>REX/PEX</i>	17.2%	15.9%	
<i>REX/PNB</i>	20.7%	18.8%	
Impôt sur les bénéfices	-1.2	-0.9	-
Résultat net	2.3	1.7	+29.5%
<i>RN/PEX</i>	11,1%	10,9%	

- Des produits d'exploitation en hausse de 15,1% dans le cadre de la croissance de la société :
 - les commissions de courtage sont en hausse : +11,5%
 - Hausse des produits d'intérêts : +17,9%

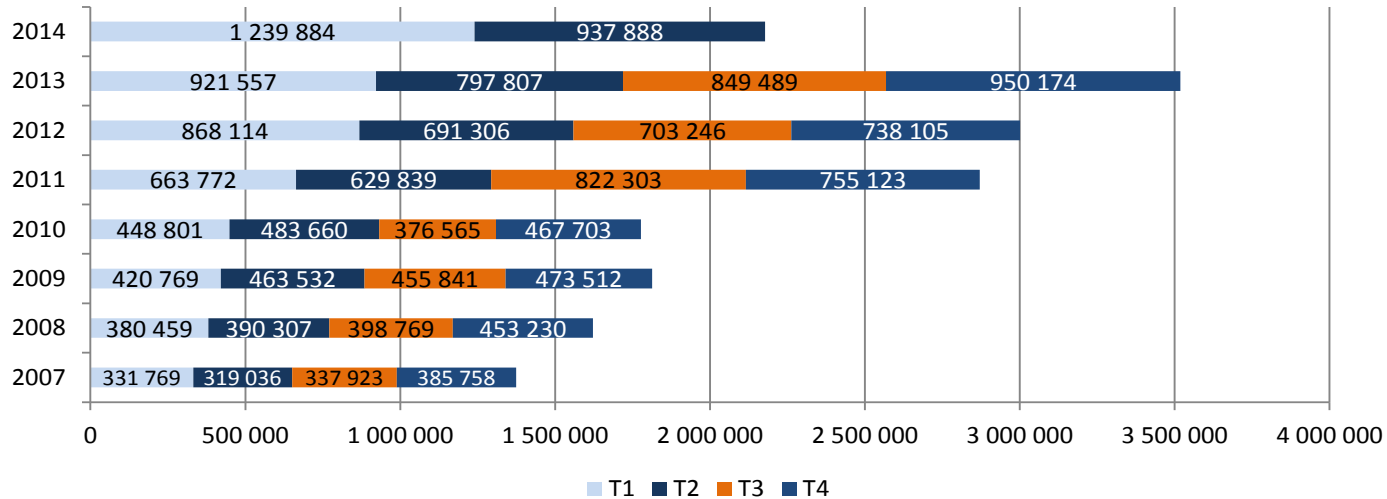
- Charges d'exploitation bancaires en hausse de 23,6% en parallèle de la hausse du volume traité notamment.

- Charges d'exploitation en hausse de 9,2% en raison principalement des frais de prestations SLIB basés sur le volume d'affaires.

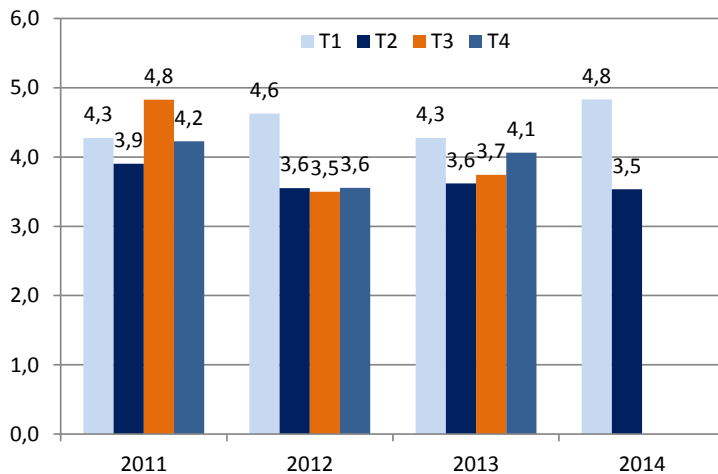
- Résultat net en hausse de 29,5%, avec une amélioration de la marge nette à 11,1%

Indicateurs d'activité

Evolution du nombre d'ordres exécutés

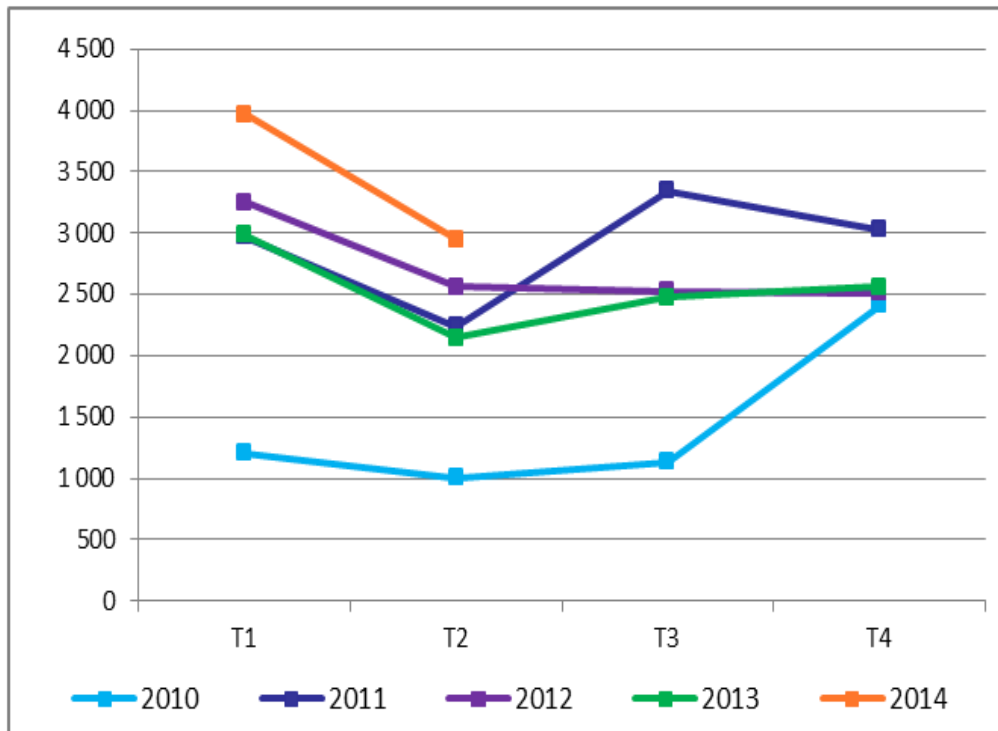


Nombre d'ordres par compte par mois



- Le volume d'ordres exécutés du T1 enregistre une croissance de 30,4% par rapport au T4 2013. Le volume traité en T2 est inférieur au T4 2013.
- Le nombre d'ordres par compte par mois sur le S1 2014 ressort à 4,2 contre 3,9 pour l'ensemble de l'année 2013.

Ouvertures de comptes



Près de 7 000 clients recrutés au 1^{er} semestre 2014, en hausse de 33 % par rapport au 1^{er} semestre 2013.

Une clientèle recrutée qui reste active par rapport au marché et passe en moyenne près de 3 ordres par compte et par mois.

Le portefeuille moyen de la clientèle recrutée sur les 6 premiers mois de l'année s'établit à 11,6 K€ au 30 juin 2014.

Bourse Direct comptabilise 88 250 comptes au 30.06.2014 en croissance de 20.1% par rapport au 30.06.2013

Evolution des charges d'exploitation

En M€	S1 2014	S1 2013	Var S1/S1
Charges d'exploitation bancaire	-3,3	-2,7	23,6%

En M€	S1 2014	S1 2013	Var S1/S1*
Charges de personnel	-4.4	-4.0	9,6%
Maintenance informatique	-3,4	-3,4	-
Marketing et communication	-1.2	-1.1	17,9%
Honoraires	-1,3	-1,0	33,0%
Impôts et taxes	-0.7	-0.6	2,5%
Télécommunications et affranchissement	-0.4	-0.3	28,2%
Loyer	-0.5	-0.5	0,8%
Amortissement des immobilisations	-0.8	-0.9	-18,4%
Participation des salariés	-0.2	-0.1	70,1%
Autres charges d'exploitation	-0.5	-0.4	49,3%
Total des charges d'exploitation	-13.4	-12.3	9,2%

- Charges d'exploitation bancaire en hausse de 23.6% en raison principalement des charges liées au volume d'ordres traités.
- Charges d'exploitation en hausse de 9.2% par rapport à S1 2013.
- La croissance des charges de 1,1 M€ par rapport à 2013 s'explique notamment par les charges de personnel en légère hausse sur la période liées à l'évolution de l'activité

* Les variations sont calculées sur les montants en euro ce qui explique des variations différentes pour un même montant en million d'euros

Bilan au 30 juin 2014

ACTIF			PASSIF		
<i>En millions d'euros</i>	30.06.2014	31.12.2013	<i>En millions d'euros</i>	30.06.2014	31.12.2013
Prêts et créances sur les Ets de crédit	402,6	399.1	Dettes envers les Ets de crédit	113.2	61.2
Trésorerie de la société	48.0	46.1	Dettes envers la clientèle	384.0	389.7
Prêts et créances de la clientèle	28,8	11.2	Autres passifs	57.3	39.9
Autres actifs	120,6	77.8	Emprunt subordonné	14.0	14.0
Participation à LT	1.1	1.1	Capitaux propres	51.1	48.9
Immobilisations	18.5	18.4	Total Passif	619.6	553.7
Total Actif	619.6	553.7			

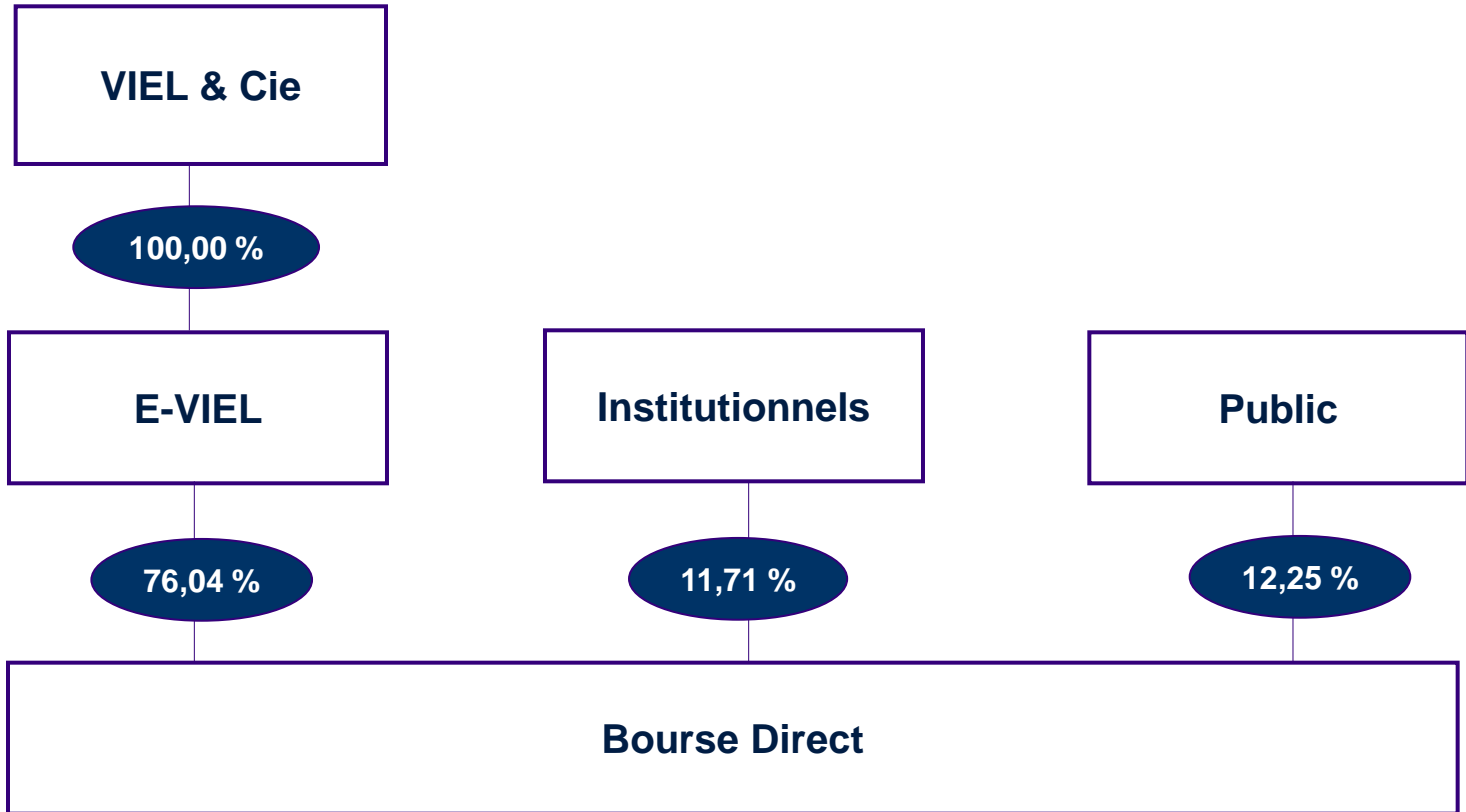
- La variation du poste des « Autres actifs » provient de la variation des encours SRD
- Les autres postes de bilan sont relativement stables sur la période

- Les dettes envers les établissements de crédit sont constituées des positions de P/E de titres dans le cadre des activités SRD et en hausse par rapport à 2013 car en fin d'année Bourse Direct avait financé une part plus importante sur ses fonds propres
- Les dettes vis-à-vis de la clientèle correspondant aux encours de trésorerie sont en légère hausse par rapport au 31 12 2013



Bourse Direct, Résultats premier semestre 2014

2. Organigramme au 30 juin 2014





Bourse Direct, Résultats premier semestre 2014

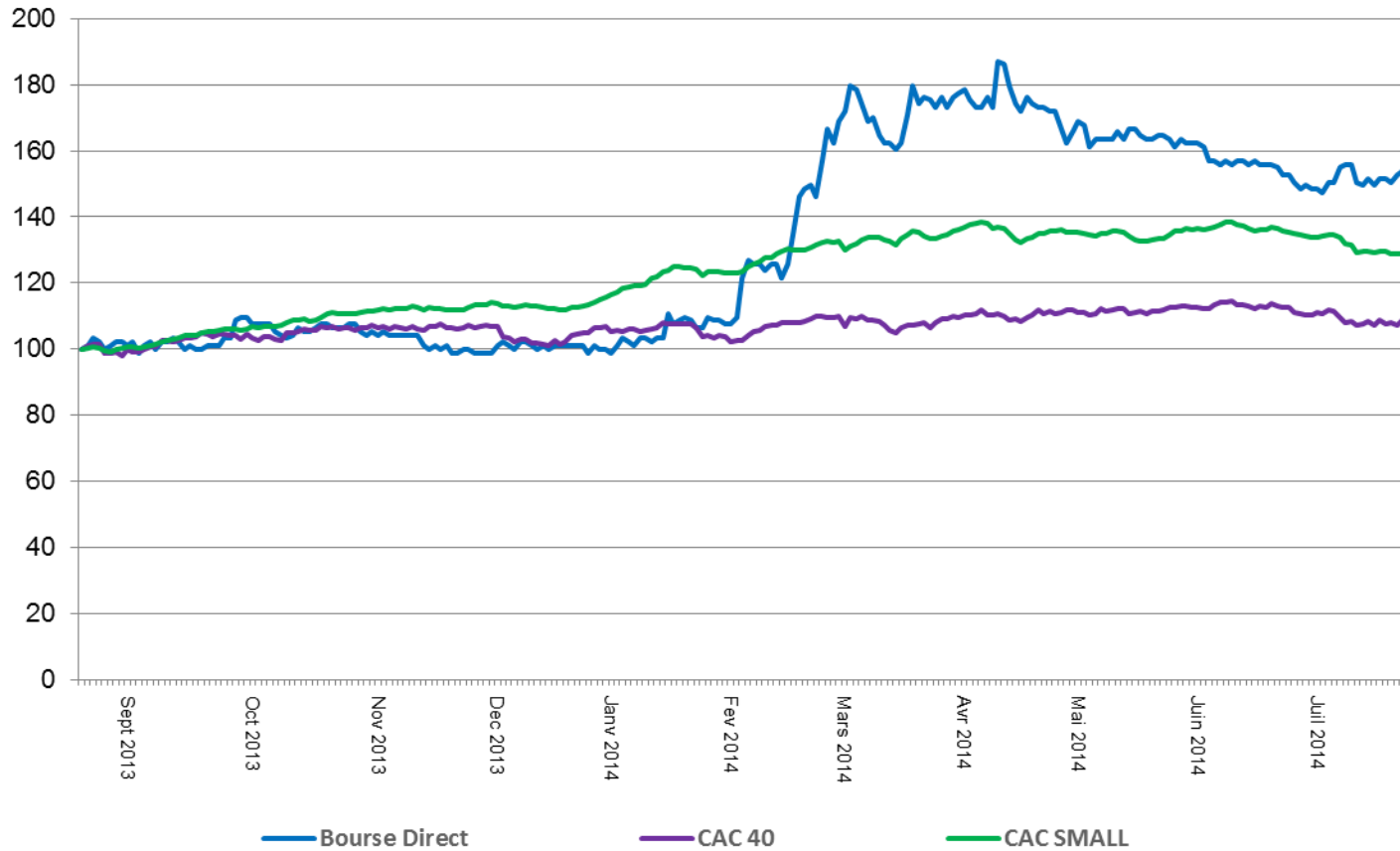
3. Données boursières

L'action Bourse Direct au 1^{er} semestre 2014

▪ Code ISIN	FR0000074254
▪ Indice de Cotation	Eurolist C
▪ Nb d'actions	55 955 383
▪ Valeur nominale	0,25 euro
▪ Capital	14,0 millions d'euros
▪ Flottant	12,25 %
▪ Plus haut en clôture	1,74 euro (le 09/04/2014)
▪ Plus bas en clôture	0,92 euro (le 02/01/2014)
▪ Volume moyen/jour	30 568
▪ Market Cap	80,02 M€*

* au 23/07/2014

Evolution comparée du cours de l'action Bourse Direct,
du CAC et de l'indice CAC SMALL





Bourse Direct, Résultats premier semestre 2014

4. Perspectives et projets





Résultats premier semestre 2014

24 juillet 2014