



# Résultats 1<sup>er</sup> semestre 2015

## - 24 juillet 2015 -

## **1. Données de gestion et indicateurs d'activité**

- Points marquants du 1<sup>er</sup> semestre 2015
- Indicateurs d'activité

## **2 . Eléments financiers**

- Compte de résultat
- Charges d'exploitation
- Bilan au 30 juin 2015

## **3. Organigramme au 30 juin 2015**

## **4. Données boursières**

## **5. Perspectives**



# 1. Données de gestion et indicateurs d'activité

### ▪ Publication du 1<sup>er</sup> semestre 2015

- ✓ Chiffre d'affaires en baisse de 2,46% à 19,5 M€ contre 20 M€ au S1 2014
- ✓ Nombre d'ordres en hausse de 14,1 % avec 2 484 185 ordres exécutés au S1 2015 contre 2 177 772 ordres exécutés au S1 2014 (avec une croissance de + 24,2 % au T2 2015 par rapport au T2 2014)

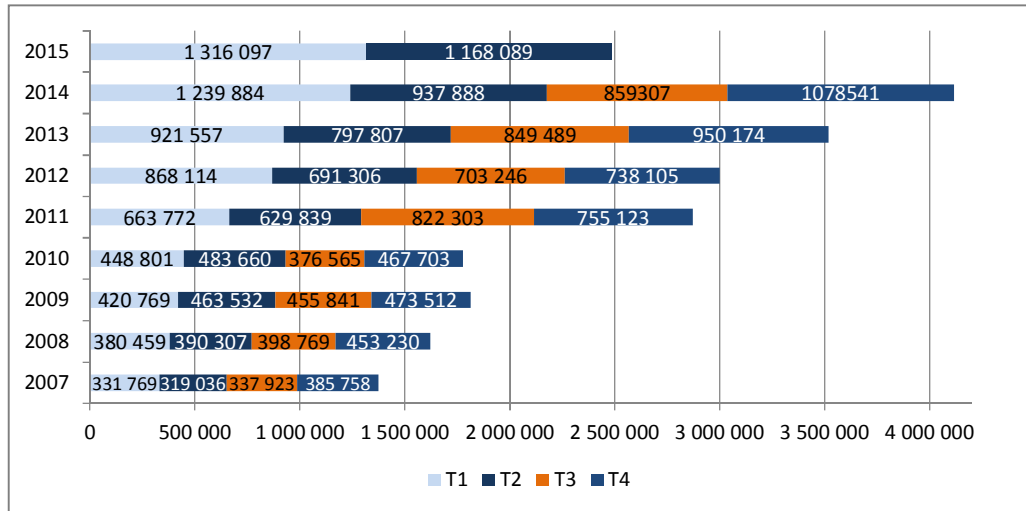
### ▪ Baisse de la rentabilité au premier semestre 2015 dans le cadre de dépenses liées au développement

- ✓ Baisse du PNB de 5,5% à 16,0M€ contre 16,9 M€ en 2014
- ✓ Résultat d'exploitation s'établit à 2,2 M€ contre 3,5 M€ en 2014
- ✓ Baisse du résultat net de 30,4 % à 1,6 M€ contre 2,3 M€ en 2014

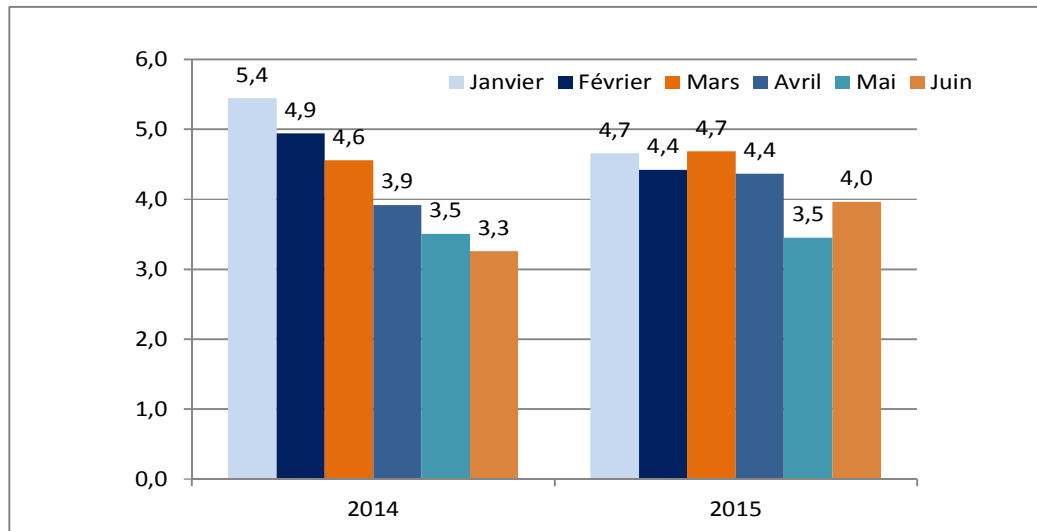
### ▪ Accélération du développement commercial

- ✓ Ouverture de plus de 8 000 nouveaux comptes au 1<sup>er</sup> semestre 2015 contre près de 7 000 à fin juin 2014 soit une hausse du recrutement de 16,3%,
- ✓ Bourse Direct franchit le cap des 100 000 comptes pour comptabiliser 100 279 comptes au 30 juin 2015, en croissance de 13,3%

## Evolution du nombre d'ordres exécutés

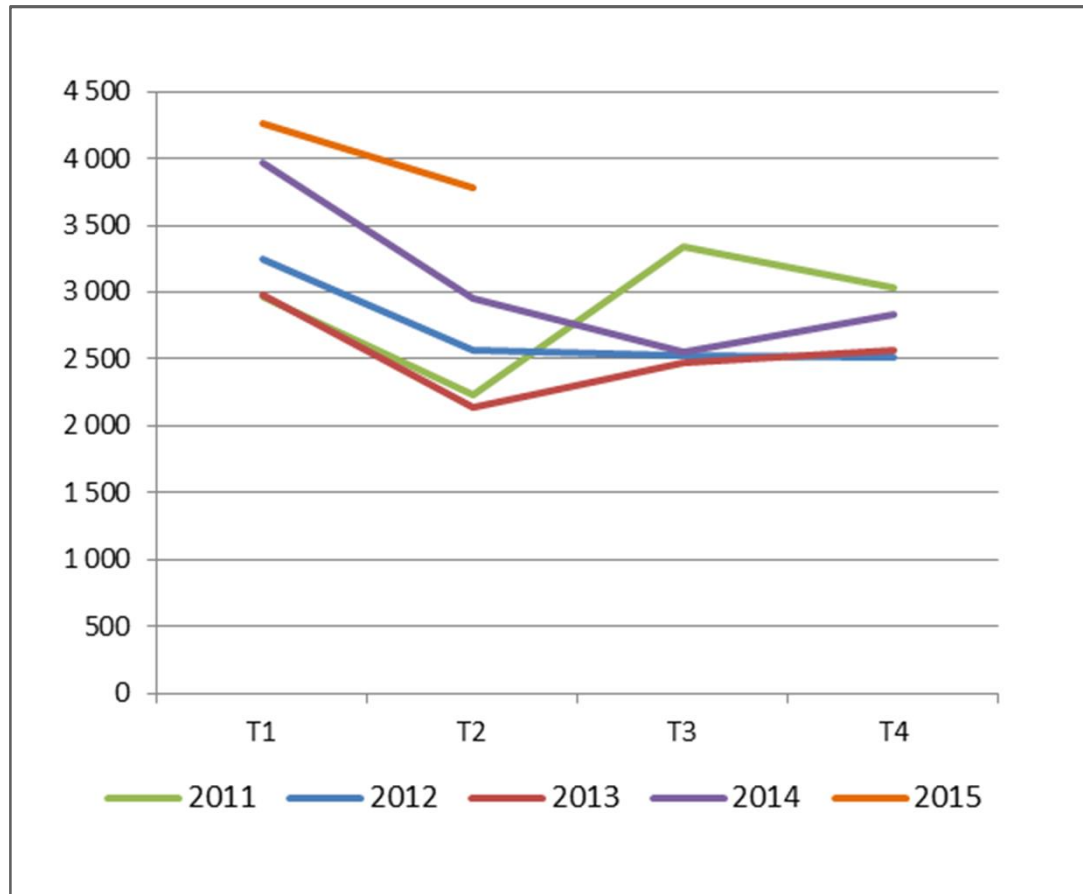


## Nombre d'ordres par compte par mois



“ Le nombre d'ordres exécutés est en croissance de 14,1% au 1<sup>er</sup> semestre 2015 par rapport à la même période en 2014 avec une accélération de la croissance au 2<sup>ème</sup> trimestre 2015 (+24,5% par rapport au 2<sup>ème</sup> trimestre 2014)

“ Le nombre d'ordres par compte par mois enregistre une baisse en janvier et février par rapport à la même période en 2014 mais augmente à partir de mars en comparaison de 2014. Globalement, ce nombre de 4,2 au 1<sup>er</sup> semestre 2015 est stable par rapport à 2014 sur la même période



Plus de **8 000 comptes** ouverts au 30 juin 2015 en hausse de 17,6 % par rapport au 1<sup>er</sup> semestre 2014.

Après une hausse du recrutement de clients au 1<sup>er</sup> trimestre de plus de 8%, le 2<sup>ème</sup> trimestre 2015 enregistre une forte hausse de **30,3%**

**Bourse Direct comptabilise plus de 100 000 comptes au 30.06.2015, soit une progression de 13,3% par rapport au 30.06.2014.**



## 2. Eléments financiers

## Compte de résultat au 1<sup>er</sup> semestre 2015

<i>En millions d'euros</i>	<b>Jun 15</b>	<b>Jun 14</b>	Variation 2014/2015
<b>Produits d'exploitation bancaire</b>	<b>19.7</b>	<b>20.2</b>	-2.9%
<i>dont</i>			
<i>Produits d'intérêts</i>	<b>3.0</b>	<b>3.6</b>	-17.4%
<i>Commissions de courtage</i>	<b>15.7</b>	<b>15.6</b>	+0.5%
<i>Autres commissions nettes</i>	<b>1.0</b>	<b>1.0</b>	-
<b>Charges d'exploitation bancaire</b>	<b>-3.7</b>	<b>-3.3</b>	+10.1%
<b>Produit Net Bancaire</b>	<b>16.0</b>	<b>16.9</b>	-5.5%
<b>Charges d'exploitation générale</b>	<b>-13.8</b>	<b>-13.4</b>	+3.1%
<b>Résultat d'exploitation</b>	<b>2.2</b>	<b>3.5</b>	-37.4%
<i>REX/PEX</i>	<i>11.2%</i>	<i>17.2%</i>	-
<i>REX/PNB</i>	<i>13.7%</i>	<i>20.7%</i>	-
<b>Résultat exceptionnel</b>	<b>0.1</b>	<b>-</b>	-
<b>Impôt sur les bénéfices</b>	<b>-0.7</b>	<b>-1.2</b>	-
<b>Résultat net</b>	<b>1.6</b>	<b>2.3</b>	-30.4%
<i>RN/PEX</i>	<i>8.1%</i>	<i>11.1%</i>	-

- Des produits d'exploitation en baisse de 2,9 % en raison principalement de la baisse des produits d'intérêts (-0,6 M€).
- Les commissions de courtage sont en hausse de 0,5 % comprenant une hausse de 5,0 % des courtages sur le semestre et une hausse de 15% sur le 2<sup>ième</sup> trimestre 2015. Les autres éléments de commissions sont en baisse.
- Les charges d'exploitation bancaire sont en hausse de 10,1 % en parallèle de la hausse du volume traité (+14,1 %) et de la hausse des tarifs de certains fournisseurs.
- Les charges d'exploitation générale sont en hausse de 3,1 % en raison principalement de la hausse des charges afférentes au développement commercial et amortissements des outils techniques.
- Le résultat d'exploitation s'inscrit en baisse de 37,4 % en raison notamment de la hausse des charges liées aux coûts de croissance de la société.
- Le résultat net est en baisse sur la période en raison de cette politique de développement.



## Charges d'exploitation au 1<sup>er</sup> semestre 2015

En M€	S1 2015	S1 2014	Var S1/S1
Charges d'exploitation bancaire	-3,7	-3,3	10,1%

En M€	S1 2015	S1 2014	Var S1/S1*
Charges de personnel	-4.4	-4.4	-
Maintenance informatique	-3,5	-3,4	0,3%
Marketing et communication	-1.5	-1.2	18,6%
Honoraires	-1,5	-1,3	9,5%
Impôts et taxes	-0.6	-0.7	-7,5%
Télécommunications et affranchissement	-0.3	-0.4	-15,5%
Loyer	-0.5	-0.5	-
Amortissement des immobilisations	-1,0	-0.8	34,7%
Participation des salariés	-	-0.2	-
Autres charges d'exploitation	-0.5	-0.5	-
<b>Total des charges d'exploitation</b>	<b>-13.8</b>	<b>-13.4</b>	<b>3,1%</b>

- Charges d'exploitation bancaire en hausse de 10.1% en raison principalement des charges liées au volume d'ordres traités et de la hausse des tarifs de différents prestataires.
- Charges d'exploitation en hausse de 3.1% par rapport à S1 2014.
- La croissance des charges porte principalement sur des charges relatives au développement commercial et à l'amortissement des développements informatiques dans le cadre de la mise en place des nouveaux outils notamment.

\* Les variations sont calculées sur les montants en euro ce qui explique des variations différentes pour un même montant en million d'euros

ACTIF			PASSIF		
<i>En millions d'euros</i>	30.06.2015	31.12.2014	<i>En millions d'euros</i>	30.06.2015	31.12.2014
Prêts et créances sur les Ets de crédit	486,7	440,0	Dettes envers les Ets de crédit	101,2	86,5
Prêts et créances de la clientèle	13,7	10,7	Dettes envers la clientèle	470,9	379,9
Obligations et autres titres à revenu fixe	31,0	-	Autres passifs	51,8	44,1
Autres actifs	139,4	105,6	Emprunt subordonné	14,0	14,0
Participation à LT	1,1	1,1	<b>Capitaux propres</b>	<b>53,6</b>	<b>52,1</b>
Immobilisations	19,6	19,2	<b>Total Passif</b>	<b>691,5</b>	<b>576,6</b>
<b>Total Actif</b>	<b>691,5</b>	<b>576,6</b>			

- La trésorerie propre s'élève à 51,0 M€ à fin juin 2015.
- Les placements de trésorerie clients sont en hausse parallèlement à la hausse des dépôts clients.
- Les dépôts clients sont en forte hausse par rapport au 31/12/2014.
- Les capitaux propres s'établissent à 53,6 millions d'euros.

■ Bilan et adéquation des fonds propres

En €	S1 2015	2014	2013	2012	2011
Total bilan	691 534 580	576 615 945	553 601 096	526 845 034	408 024 977
Fonds propres	53 644 486	52 075 599	48 859 735	45 436 560	44 558 299
Total capitalisé (Tiers I)	35 775 361	33 562 112	30 280 499	27 776 922	27 973 728
Fonds propres complémentaires	14 000 000	14 000 000	14 000 000	14 000 000	-
Total fonds propres réglementaires	49 775 361	47 562 112	44 280 499	41 776 922	27 973 728
Ratio de solvabilité (8%)*	<b>29,8%</b>	<b>29,5%</b>	<b>26,8%</b>	<b>25,6%</b>	<b>19,0%</b>



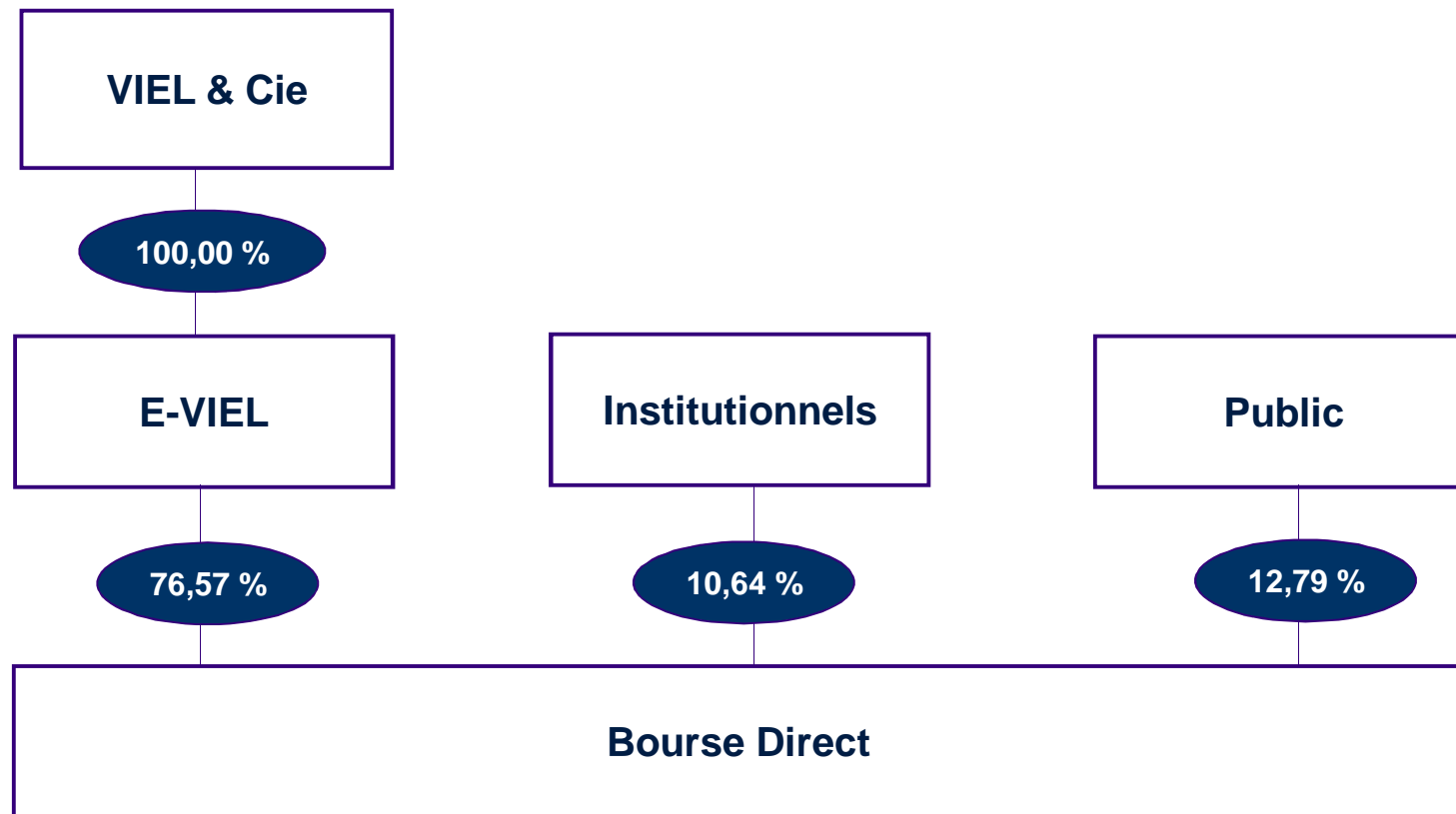
### 3. Perspectives

Les principaux objectifs de développement pour les prochains mois concernent :

- **la poursuite du développement commercial soutenu**
  - ✓ Recrutement de nouveaux clients au cours du second semestre sur un rythme soutenu
  - ✓ Maintien de la dynamique du fonds de commerce (volume d'ordres)
  
- **l'amélioration constante de la qualité de la relation client**
  - ✓ Accroissement de la notoriété sur le critère de qualité de service global
  - ✓ Accompagnement permanent des clients dans le cadre de la formation
  
- **l'accélération de l'évolution des outils**
  - ✓ Evolution de la plateforme internet (référencement du portail/ sécurité)
  - ✓ Accroissement des services « nomades » (mobilité / push d'information etc .. )



## 4. Organigramme au 30 juin 2015



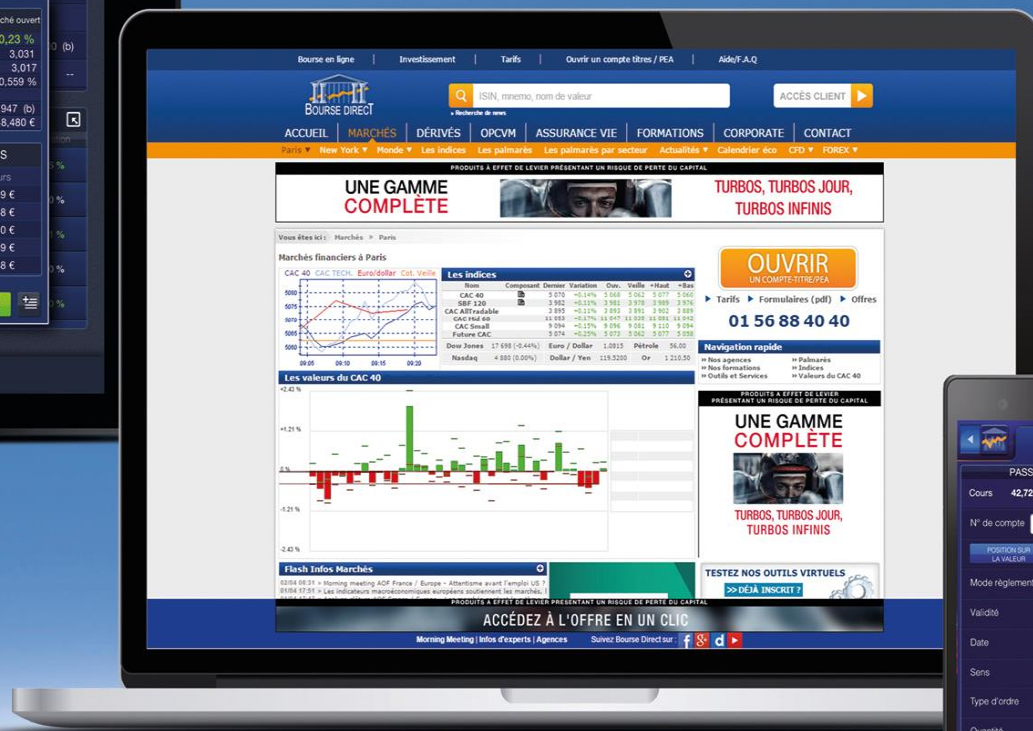


## 5. Données boursières



Evolution comparée du cours de l'action Bourse Direct,  
du CAC et de l'indice CAC SMALL





# Résultats 1<sup>er</sup> semestre 2015

- 24 juillet 2015 -