



RESULTATS 1^{er} SEMESTRE 2017

19 JUILLET 2017

1. Données de gestion et indicateurs d'activité

- Contexte de marché
- Points marquants du 1^{er} semestre 2017
- Indicateurs d'activité

2 . Eléments financiers

- Compte de résultat
- Charges d'exploitation
- Bilan au 30 juin 2017

3. Organigramme au 30 juin 2017

4. Données boursières

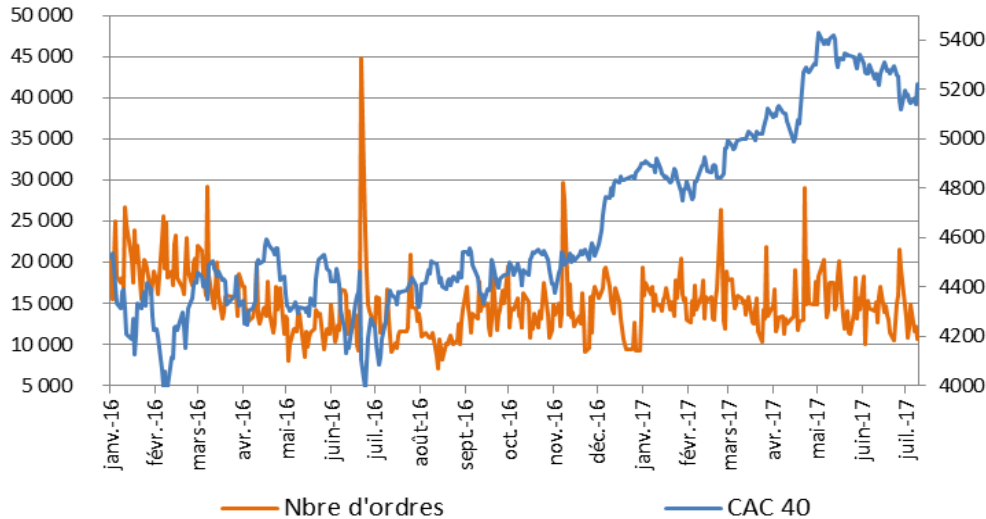
5. Perspectives



1. INDICATEURS D'ACTIVITE

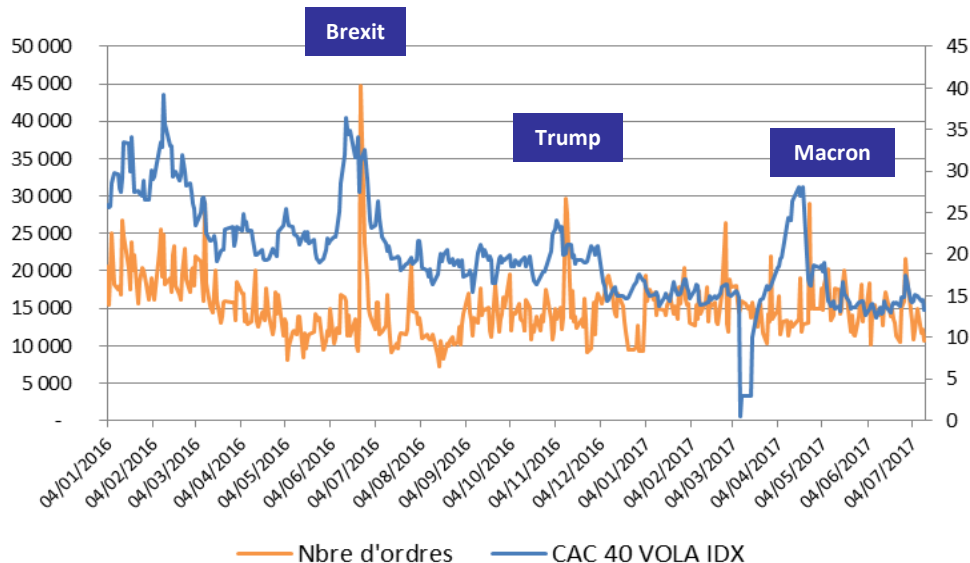
- S1 2017 -

Evolution du CAC40 depuis début 2017



- Le bilan du [CAC40](#) au premier semestre 2017 est positif avec un gain enregistré de 5,31%. Mais ces gains ont été concentrés sur le premier trimestre (+5,35%), car le second se solde par une quasi-stabilité (-0,04% entre le 31 mars et le 30 juin).
- Les volumes de capitaux traités sur le marché Euronext, sont restés relativement stables avec un pic en mai (+43%) par rapport à la même période en 2016 et une légère baisse enregistrée en juin (-1,2% par rapport à juin 2016). Euronext a réalisé 15 introductions en bourse au cours du premier semestre 2017 pour un montant de capitaux levés de 2,7 milliards d'euros.

Evolution de l'indice de volatilité (VCAC) depuis début 2016



- L'indice de volatilité atteint des niveaux très bas depuis le début d'année 2017 (entre 10 et 15) en baisse constante, avec un pic en avril lors des élections présidentielles françaises.

▪ Publication du 1^{er} semestre 2017

- ✓ Chiffre d'affaires en légère baisse sur la période -0,7% à 17,5 M€ contre 17,6 M€ au S1 2016 (baisse imputable à la baisse des produits de trésorerie uniquement)
- ✓ Nombre d'ordres en baisse de 8,0 % avec 1 921 887 ordres exécutés au S1 2017 contre 2 089 128 ordres exécutés au S1 2016 (-167 241 ordres incluant l'effet Brexit)



▪ Hausse de la rentabilité au premier semestre 2017




- ✓ Hausse du PNB de 2,1% à 15,3 M€ contre 14,9 M€ en 2016
- ✓ Résultat d'exploitation s'établit à 2,0 M€ contre 1,4 M€ en 2016 (+43,5%)
- ✓ Hausse du résultat net de 72,8 % à 1,3 M€ contre 0,8 M€ en 2016



▪ Développement commercial

- ✓ Ouverture de 8 043 nouveaux comptes au 1^{er} semestre 2017 contre 7 607 à fin juin 2016 soit une hausse du recrutement de 5,7% avec un budget marketing réduit de 20%,

Tableau de bord des indicateurs d'activité

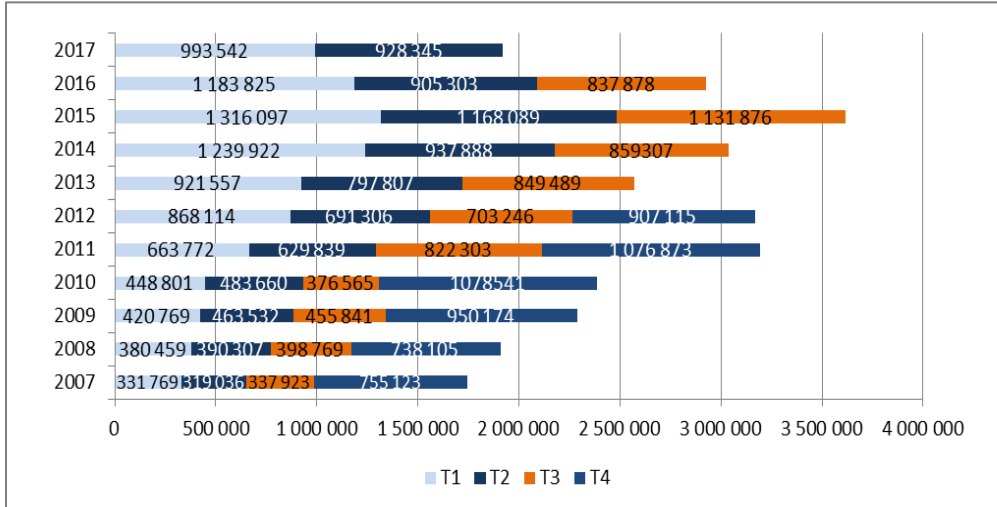
	Volume d'ordres	Chiffres d'affaires
2017	1 921 887	17,5 M€
	 -8,0%	 -0,7%
2016	2 089 128	17,6 M€

	Produit net bancaire	Résultat d'exploitation	Résultat net
2017	15,3 M€	2,0 M€	1,3 M€
	 +2,1%	 +43,5%	 +72,8%
2016	14,9 M€	1,4 M€	0,8 M€

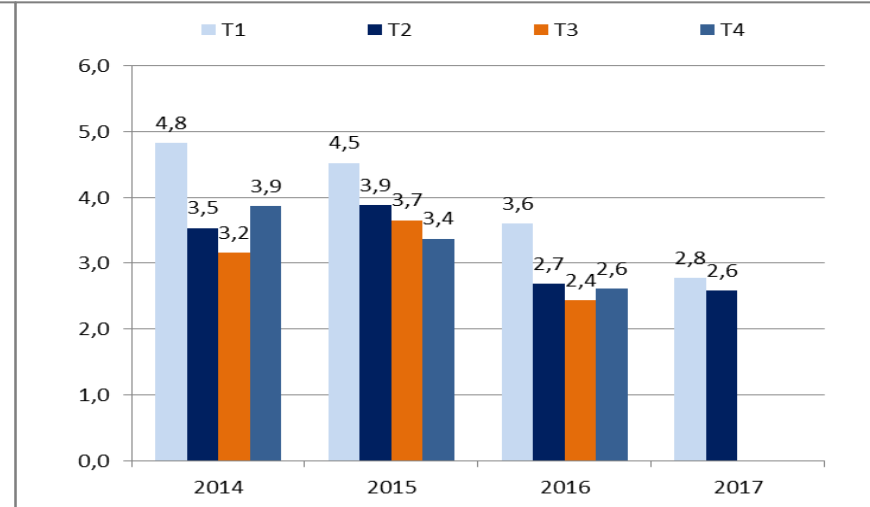
	Nbre de clients recrutés	Nombre de clients*
2017	8 043	121 252
	 +5,7%	 +8,0%
2016	7 608	112 297

* Sur un an glissant

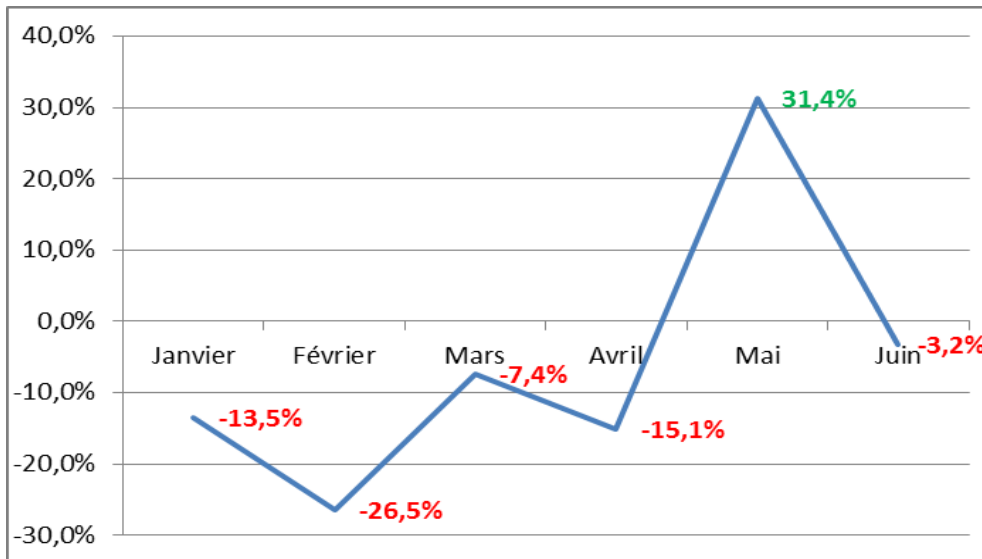
Evolution du nombre d'ordres exécutés



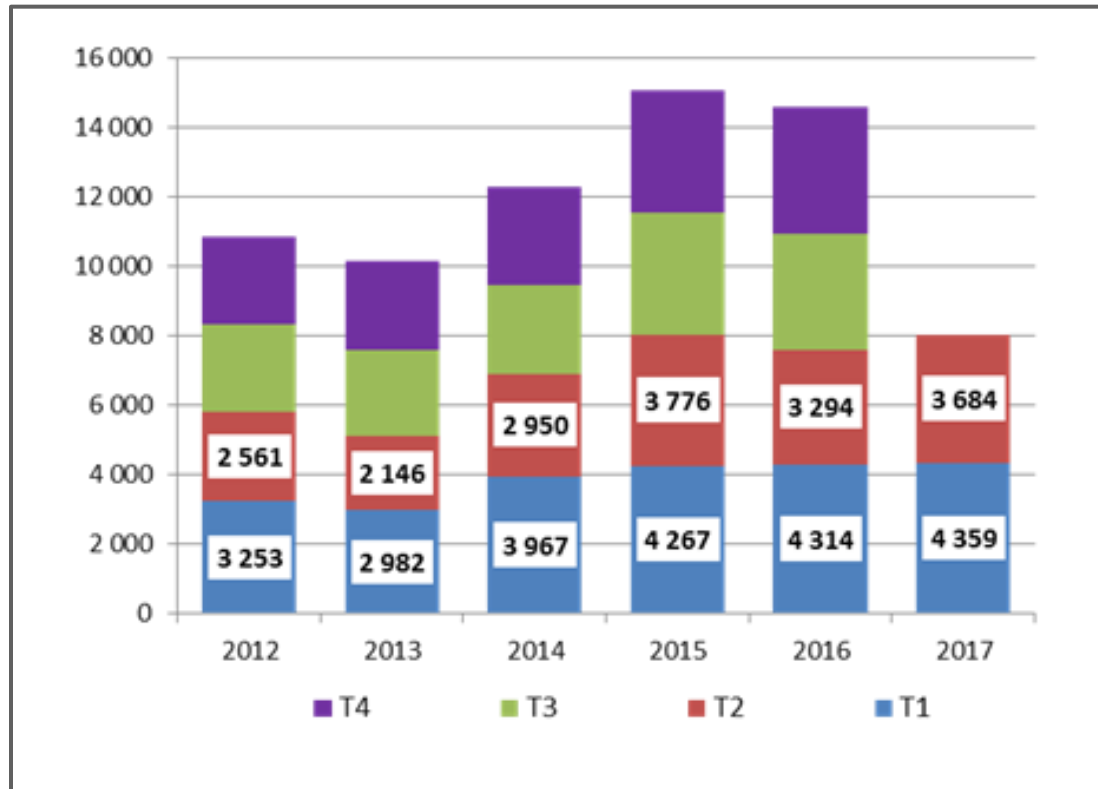
Nombre d'ordres par compte par trimestre



Evolution mensuel du nombre d'ordres exécutés par rapport à 2016



- Le nombre d'ordres exécutés est en baisse de 8,0% au 1^{er} semestre 2017 par rapport à la même période en 2016. Le T1 enregistre une baisse de 16,1% du volume d'ordres traités alors que le deuxième trimestre enregistre une hausse de 2,4% (y compris l'effet Brexit de 2016).
- Le nombre d'ordres par compte par mois enregistre une baisse passant de 3,2 en moyenne au 1^{er} semestre 2016 à 2,7 en moyenne au 1^{er} semestre 2017.



Plus de 8 000 comptes ouverts au 30 juin 2017 en hausse de 5,7% par rapport au 1^{er} semestre 2016.
Bourse Direct comptabilise plus de 121 00 comptes au 30.06.2017.

Mise en place d'une nouvelle fiche valeur répondant à plusieurs objectifs :

- Plus de transparence : intégration du flux Equiduct en lecture directe sur les fiches pour les valeurs éligibles
- Amélioration du contenu : profondeur du carnet d'ordres / dernières transactions
- Enrichissement du contenu « Recommandation » et informations sur la société

EDF Electricité de France
FR0010242511 EDF ACTION PEA SRD
8.944 EUR +1.36 %
TEMPS RÉEL EQUIDUCT

CARNET D'ORDRES

Quantité	Achat	Vente	Quantité
1 133	8.944	8.946	680
797	8.943	8.947	1 744
847	8.942	8.948	4 347
1 705	8.941	8.949	1 688
1 846	8.940	8.950	5 643
2 824	8.939	8.951	1 438
3 214	8.938	8.952	1 587
3 035	8.937	8.953	3 500
2 416	8.936	8.954	2 247
968	8.935	8.955	1 119
18785	TOTAL		23993

LA SÉANCE
Cours: 8.944 Variation: +1.36 %
+ Haut: 8.945 + Bas: 8.850
Volume Ech.: 614 072 % Cap. Ech.: 0.02 %
Capitalisation boursière: 25.8 MD

MARCHÉ DE RÉFÉRENCE
Ouverture: 8.855 Clôture: 8.824
Seuil Haut: 9.391 Seuil Bas: 8.497
PTO: 8.855 VTO: +0.35 %
Statut: MARCHÉ OUVERT

INTRAJOUR
vendredi 14 juillet 2017
Cotation: 8.8 - 9.04
Volume: 0.01 k - 100 k

Fiche valeur Equiduct

- Affichage du flux Equiduct : cours et carnet d'ordres en temps réel avec une profondeur de 10 lignes
- Information sur les dernières transactions effectuées Equiduct
- Possibilité de basculer sur les données de marché d'Euronext

VARIATIONS HISTORIQUES

Période	Valeur	variations	+ Bas	+ Haut
jour	8.917	+1.05 %	8.846	8.947
1 semaine	8.737	+2.06 %	8.555	8.968
1 mois	9.811	-9.11 %	8.555	10.330
3 mois	7.726	+15.42 %	7.331	10.330
6 mois	8.890	+0.30 %	7.331	10.330
1er janvier	9.680	-7.88 %	7.331	10.330
1 an	11.110	-19.74 %	7.331	12.230

DERNIÈRES TRANSACTIONS

Heure	Quantité	Cours
10:19:14	50	8.917
10:19:14	50	8.917
10:19:14	50	8.917
10:19:14	50	8.917
10:19:14	50	8.917
10:19:14	50	8.917
10:19:14	219	8.918
10:19:14	293	8.918
10:19:14	364	8.918

Fiche valeur Euronext

EDF Electricité de France
FR0010242511 EDF ACTION PEA SRD
8.920 EUR +1.09 %
TEMPS RÉEL Euronext

CARNET D'ORDRES

Nb	Quantité	Achat	Vente	Quantité	Nb
1	500	8.918	8.922	701	2
3	887	8.917	8.923	2 405	5
3	1 095	8.916	8.924	2 366	6
5	1 404	8.915	8.925	2 087	6
4	1 212	8.914	8.926	2 099	6
3	984	8.913	8.927	1 000	4
2	621	8.912	8.928	2 356	6
4	1 550	8.911	8.929	1 133	3
3	21 823	8.910	8.930	1 780	5
3	1 141	8.909	8.931	1 147	4

LA SÉANCE
Cours: 8.920 Variation: +1.09 %
+ Haut: 8.947 + Bas: 8.846
Ouverture: 8.855 Clôture: 8.824
Seuil Haut: 9.366 Seuil Bas: 8.474
PTO: 8.855 VTO: +0.35 %
Volume Ech.: 399 112 % Cap. Ech.: 0.01 %
Capitalisation boursière: 25.8 MD
Statut: MARCHÉ OUVERT

INTRAJOUR
vendredi 14 juillet 2017
Cotation: 8.8 - 9.04
Volume: 0.01 k - 100 k

DERNIÈRES TRANSACTIONS



2. ELEMENTS FINANCIERS

- S1 2017 -

<i>En millions d'euros</i>	Jun 17	Jun 16	Variation 2016/2017
Produits d'exploitation bancaire dont	17.8	17.8	-0.4%
<i>Produits d'intérêts</i>	2.2	2.6	-14.2%
<i>Commissions de courtage</i>	14.9	14.5	+2.7%
<i>Autres commissions nettes</i>	0.7	0.7	-
Charges d'exploitation bancaire	-2.5	-2.9	-13.1%
Produit Net Bancaire	15.3	14.9	+2,1%
Charges d'exploitation	-13.3	-13.5	-2.6%
Résultat d'exploitation	2.0	1.4	+43.5%
<i>REX/PEX</i>	11.0%	7.6%	-
<i>REX/PNB</i>	12.8%	9.1%	-
Résultat exceptionnel	-	-0.2	-
Impôt sur les bénéfices	-0.7	-0.4	-
Résultat net	1.3	0.8	+72.8%
<i>RN/PEX</i>	7.4%	4.3%	-

- Des produits d'exploitation stables sur la période mais caractérisés par :
 - des produits d'intérêts en baisse de 14.2%
 - des commissions de courtage en hausse de 2,7 %
- Les charges d'exploitation bancaires sont en baisse de 13,1 % en parallèle de la baisse du volume traité (-8,1 %) mais surtout de la baisse des coûts d'exécution sur les marchés.
- Les charges d'exploitation sont en baisse de 2,6 % dans le cadre d'une maîtrise des dépenses.
- Le résultat d'exploitation s'inscrit en hausse de 43.5 % enregistrant une nette amélioration de la rentabilité liée à une maîtrise des coûts
- La marge sur produits d'exploitation s'établit à 12.8%.
- Le résultat net est en hausse de 72.8 %, avec une hausse de la marge nette à 7.4 %.

En M€	S1 2017	S1 2016	Var S1/S1
Charges d'exploitation bancaire	-2,5	-2,9	-13,0%

En M€	S1 2016	S1 2016	Var S1/S1*
Charges de personnel	-4.6	-4.5	0,7%
Maintenance informatique	-3,6	-3,5	0,3%
Marketing et communication	-1,3	-1,6	-18,4%
Honoraires	-0,7	-0,9	-24,9%
Impôts et taxes	-0.6	-0.6	4,0%
Télécommunications et affranchissement	-0,2	-0,4	-48,9%
Loyer	-0,6	-0,5	14,6%
Amortissement des immobilisations	-1,1	-1,1	1,1%
Participation des salariés	-	-	-
Autres charges d'exploitation	-0,5	-0,5	20,1%
Total des charges d'exploitation	-13,2	-13.6	-2,6%

- Les charges d'exploitation bancaire sont en baisse de **13,0%**. Cette réduction des charges s'explique principalement par la baisse des coûts d'exécution sur les marchés Euronext et Equiduct.
- Les charges d'exploitation générale sont en baisse de **2,6 %**.
- Les principales variations proviennent des dépenses marketing, des frais de Telecom/affranchissements ainsi que de l'impact des honoraires et des rétrocessions aux apporteurs d'affaires.

* Les variations sont calculées sur les montants en K€ ce qui explique des variations différentes pour un même montant en million d'euros

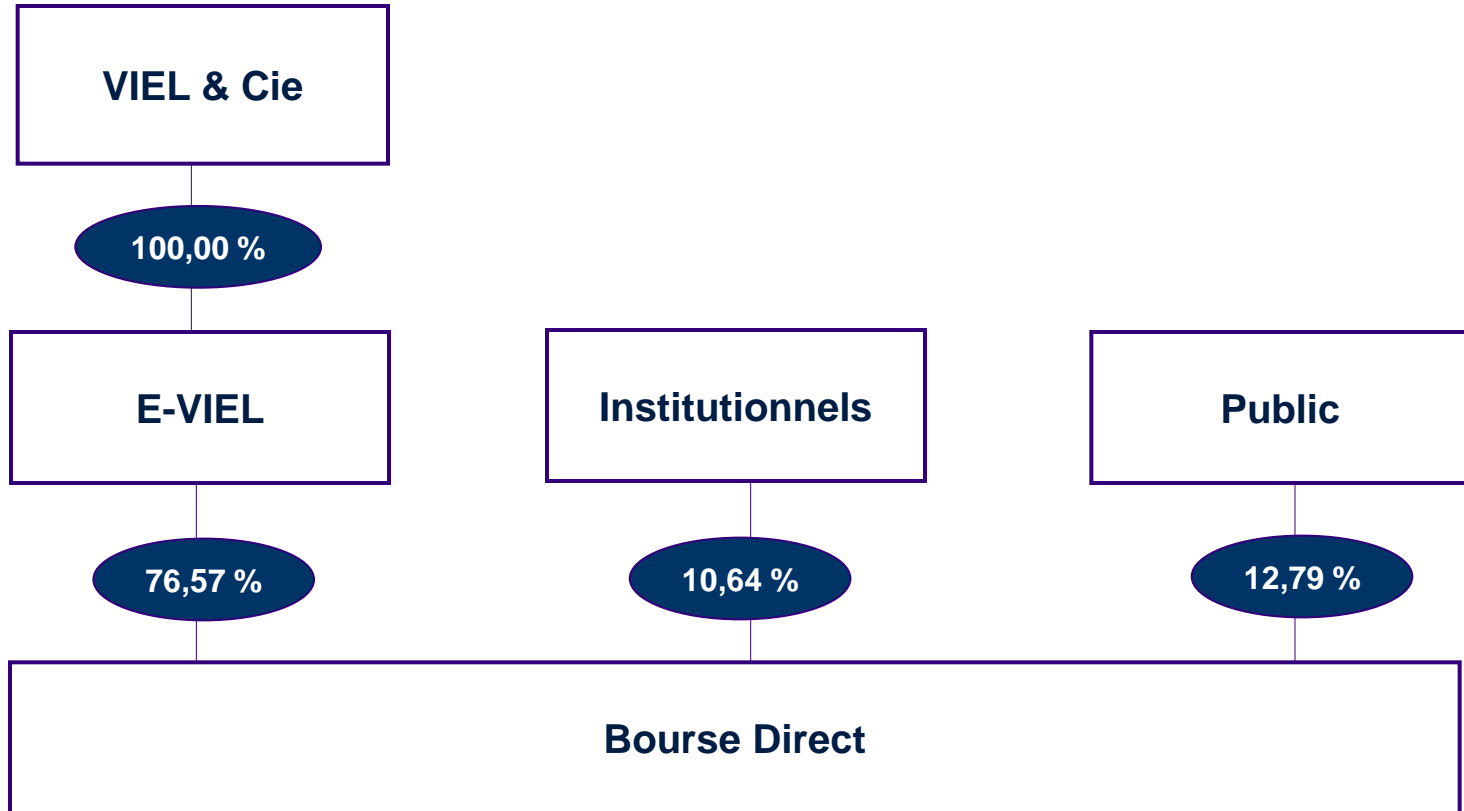
ACTIF			PASSIF		
<i>En millions d'euros</i>	30.06.2017	31.12.2016	<i>En millions d'euros</i>	30.06.2017	31.12.2016
Prêts et créances sur les Ets de crédit	607,6	543.0	Dettes envers les Ets de crédit	104,9	63,1
Prêts et créances de la clientèle	36,0	14.5	Dettes envers la clientèle	582,1	522.8
Obligations et autres titres à revenu fixe	10,0	29,0	Autres passifs	71,3	42.0
Autres actifs	157,8	93.1	Emprunt subordonné	14,0	14,0
Participation à LT	1,1	1,1	Capitaux propres	58,7	57,3
Immobilisations	18,5	18,5	Total Passif	831,0	699.2
Total Actif	831,0	699.2			

- La trésorerie propre s'élève à **56,2 M€** à fin juin 2017 (y compris emprunt subordonné de 14 M€)
- Les placements de trésorerie clients sont en hausse parallèlement à la hausse des dépôts clients.
- Les autres actifs comprennent notamment des comptes techniques de traitement des opérations en cours de déboucement. Ces comptes techniques comportent des soldes plus importants au 30 juin 2017.
- Les dépôts clients et les encours SRD sont en hausse sur le semestre.
- Les capitaux propres s'établissent à 58,7 millions d'euros.



ORGANIGRAMME

- 30 JUIN 2017 -





DONNEES BOURSIERES

- 2016 / 2017 -

Evolution comparée du cours de l'action Bourse Direct, du CAC et de l'indice CAC SMALL sur un an





PERSPECTIVES ET OBJECTIFS

- S2 2017 -

Amélioration de la rentabilité

Poursuite de l'amélioration de la rentabilité sur le second semestre dans un contexte de marché encore marqué par des volumes très bas
Réduction des coûts de production (maintien des charges de personnel / optimisation des principaux postes de dépenses).

Adaptation aux évolutions réglementaires

Evolution des outils pour atteindre cet objectif
Optimisation des process et de l'organisation dans le cadre de ces évolutions

Recrutement permanent de nouveaux clients

Maintien de la capacité de recrutement accru de nouveaux clients , dynamique commerciale positive
Approfondissement de cette expertise de recrutement via de nouveaux supports

Elargissement de l'offre

Maintien du service boursier le plus compétitif, avec une offre de qualité (experts boursiers / formations / outils innovants..)
Diversification de l'offre (services financiers variés / produits de placements / défiscalisation / immobiliers)



RESULTATS 1^{er} SEMESTRE 2017

19 JUILLET 2017